

Produto **A**

Atividades Iniciais para Elaboração do PMSB



PMSB
Coronel João Sá | BA

TED n.º 951532/2023 - UNIVASF/DSR/SNSA/MCID

O Plano Municipal de Saneamento Básico (PMSB) é composto pelos seguintes produtos:

Produto A – Atividades Iniciais para Elaboração do PMSB

Produto B – Estratégia de Mobilização, Participação e Comunicação

Produto C – Diagnóstico Técnico-Participativo

Produto D – Prognóstico do Saneamento Básico

Produto E – Programas, Projetos e Ações

Produto F – Indicadores de Desempenho

Produto G – Resumo Executivo

ÓRGÃOS FINANCIADORES

Ministério das Cidades – MCID

Secretaria Nacional de Saneamento Ambiental – SNSA

EXECUÇÃO

Prefeitura Municipal de Coronel João Sá – BA



APOIO

Projeto Plansanear

Universidade Federal do Vale do São Francisco – UNIVASF

APRESENTAÇÃO

A Universidade Federal do Vale do São Francisco (UNIVASF) e o Ministério das Cidades (MCID), através da Secretaria Nacional de Saneamento Ambiental (SNSA), junto ao Departamento de Saneamento Rural e de Pequenos Municípios (DSR), celebraram o Termo de Execução Descentralizada (TED) n.º 951532/2023, denominado de Projeto Plansanear, que tem como objeto a capacitação e o apoio técnico à elaboração de Planos Municipais de Saneamento Básico (PMSBs) para 30 Municípios nos Estados do Rio de Janeiro, Pernambuco e Bahia. A área de atuação abrange Municípios com população de até 50 mil habitantes, sendo contemplados 10 Municípios em cada Estado mencionado, selecionados através da Portaria MCID n.º 591, de 24 de junho de 2024, que estabeleceu procedimentos e critérios de elegibilidade e prioridade para a seleção dos beneficiados pelo Projeto.

O TED n.º 951532/2023 – UNIVASF/DSR/SNSA/MCID, foi instituído como um Projeto de Extensão da UNIVASF, pertencente ao arcabouço do Núcleo de Inovação de Estudos em Saneamento Ambiental e Desenvolvimento Territorial (NIESAdt), possuindo sede em Petrolina/PE. Ressalta-se que a UNIVASF está presente em 3 Estados brasileiros: Bahia, Pernambuco e Piauí, com 7 *campi* instalados, com capacidade estrutural e intelectual para o desenvolvimento de projetos extensionistas e pesquisas na temática do saneamento básico.

O Plansanear conta com diversos profissionais com qualificações técnicas multidisciplinares e com capacitação para oferecer o apoio técnico na elaboração dos PMSBs, nos moldes do Termo de Referência (TR) para Elaboração de PMSBs (Brasil, 2018), que inclui: prestar assistência técnica especializada, (presencial e remota), aos Municípios; desenvolver estratégias de comunicação e mobilização social para sensibilizar a população sobre a importância do saneamento básico, bem como para o acompanhamento e a implementação das ações propostas nos PMSBs.

Para conferir identidade própria ao Plansanear, foi construído o logotipo do Projeto, concebido como peças de encaixe, simbolizando a integração dos quatro eixos fundamentais do saneamento básico: abastecimento de água; esgotamento sanitário; coleta e manejo de resíduos sólidos e drenagem urbana.

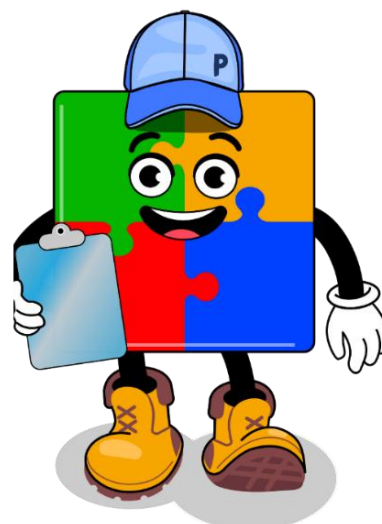


PLANSANEAR

Cada peça de encaixe representa um dos eixos, evidenciando a interdependência entre eles e a necessidade de um planejamento para garantir a eficiência e a sustentabilidade dos

serviços. As cores vibrantes escolhidas refletem a vitalidade do Projeto e a importância de um ambiente saudável, enquanto o encaixe das peças também remete à colaboração entre os diferentes setores da sociedade, essenciais para a construção de soluções eficazes e adaptadas às realidades locais.

Com um visual inspirado no logotipo do Projeto, foi criado o mascote Zé Planinho para atuar como elemento estratégico de aproximação dos munícipes com as ações do Projeto Plansanear, facilitando o entendimento e a participação ativa no processo de elaboração do PMSB. O mascote será utilizado como uma ferramenta educativa, com o objetivo de fortalecer o engajamento da população, especialmente em pequenos Municípios, e estimular o senso de pertencimento dos cidadãos ao Plansanear.



A presença do Zé Planinho em ações, oficinas e eventos comunitários será essencial para simplificar a comunicação e promover a conscientização sobre o saneamento básico, tornando as informações mais acessíveis e compreensíveis para todos, independentemente da faixa etária ou nível de instrução. Com ele, o Projeto torna-se mais lúdico e acolhedor, facilitando a interação da comunidade com o conteúdo técnico e reforçando a importância da participação social em todas as etapas do PMSB.

Nesse sentido, para executar o Projeto Plansanear, apresenta-se abaixo sua equipe de execução, assim como os representantes da Unidade Descentralizadora do TED, qual seja o Departamento de Saneamento Rural e de Pequenos Municípios, a Secretaria Nacional de Saneamento Ambiental e o Ministério das Cidades (DSR/SNSA/MCID).

EQUIPE DE EXECUÇÃO DO PROJETO PLANSANEAR

UNIVERSIDADE FEDERAL DO VALE DO SÃO FRANCISCO	
PROJETO PLANSANEAR	
Nome	Formação
Coordenador Geral	
Anderson Miranda de Souza	Graduando em Engenharia Ambiental e Sanitária, graduado em Zootecnia (UNIVASF), Mestre em Ciência Animal (UNIVASF), Doutor em Zootecnia (UFBA), e Professor Adjunto da UNIVASF
Coordenadora Adjunta	
Jéssyka Maria Nunes Galvão	Graduada em Direito (UFPE), Pós-graduanda em Direito Constitucional, Mestra e Doutora em Direito Internacional (UFPE), Advogada e Professora Substituta da FACAPE
Coordenadora Executiva	
Sylvia Paes Farias de Omena	Graduada em Engenharia Civil (UFAL) e em Direito (FACAPE), Mestra em Engenharia Hidráulica e Saneamento (USP), Doutoranda em Agroecologia e Desenvolvimento Territorial (UNIVASF), Advogada e Professora Adjunta da UNIVASF
Coordenador Administrativo	
Anderson Alessandro de Souza Queiroz	Graduado em Administração (UNIVASF), Especialista em Gestão Financeira e Mestrando em Administração Pública (UNIVASF)
Coordenadora de Mobilização e Participação Social	
Milenna Alves dos Santos	Graduada em Medicina Veterinária (UNIVASF), Mestra em Ciência Animal (UNIVASF) e Doutoranda em Ciências Veterinárias (UNIVASF)
Coordenador Técnico dos Municípios do Estado de Pernambuco	
Alan Ricarte da Silva	Graduado em Engenharia Civil (UFPE) e MBA em Gestão de Projetos e Metodologias Ágeis
Coordenadora Técnica dos Municípios do Estado do Rio de Janeiro	
Andreza Carla Lopes André	Graduada em Engenharia Agrícola e Ambiental (UNIVASF), Pós-graduanda em Ciência de Dados, e Mestra em Propriedade Intelectual e Transferência de Tecnologia para a Inovação (UNIVASF)
Coordenador Técnico dos Municípios do Estado da Bahia	

UNIVERSIDADE FEDERAL DO VALE DO SÃO FRANCISCO	
PROJETO PLANSANEAR	
Nome	Formação
Carlos Laécio Evangelista Franca	Graduado em Engenharia Agrícola e Ambiental (UNIVASF), Especialista em Engenharia Ambiental e Saneamento Básico, mestrando em Propriedade Intelectual e Transferência da Tecnologia para a Inovação (UNIVASF)
Coordenador Jurídico	
Bruno César Silva	Graduado em Direito (UNEB), Mestre em Gestão de Políticas Públicas e Segurança Social (UFRB), Doutor em Agroecologia e Desenvolvimento Territorial (UNIVASF), TAE (UNIVASF), Advogado e Professor
Coordenadora de Comunicação	
Ellen Paula Coutinho Santana	Graduada em Direito (CEAP) e em Jornalismo (SEAMA)
Equipe Técnica	
Bianca Rodrigues Santos	Graduanda em Engenharia Agrícola e Ambiental (UNIVASF)
Bruna da Silva Souza	Graduada em Serviço Social (FACAPE) e Especialista em Instrumentalidade e Técnicas-operativas do Serviço Social
Caio Fellipe Rodrigues Teixeira	Graduado em Direito (UFCG)
César Fernandes Aquino	Graduado em Agronomia (UFMG), Mestre em Produção Vegetal (UFMG), Doutor em Fitotecnia (UFV), Pós-doutorado em Agronomia (UFV) e Professor Adjunto da UFOB
Felipe dos Santos Alencar	Graduado em Zootecnia (IFCE), Mestre em Ciência Animal (UNIVASF) e Doutorando em Ciência Animal (UNIVASF)
Fernanda da Silva Macedo	Graduada em Ciências Biológicas (UNIVASF)
Havane Maria Bezerra de Melo	Graduada em Direito (UFPE) e em Artes Visuais (UNIP), Mestra em Comunicação (UNB), Doutora em Artes (UNB) e Professora Adjunta da UFOB

UNIVERSIDADE FEDERAL DO VALE DO SÃO FRANCISCO	
PROJETO PLANSANEAR	
Nome	Formação
Iasmin de Souza Silva	Graduada em Ciências Biológicas (UNIVSAF). Mestranda em Propriedade Intelectual e Transferência de Tecnologia para a Inovação (UNIVASF)
Jaime Nunes de Sousa Júnior	Graduando em Segurança Pública (Estácio)
João Pedro Silva Neto	Graduado em Engenharia Civil (UFPB), Professor Adjunto e Prefeito Universitário da UNIVASF
José Fernando Bibiano Melo	Graduação em Zootecnia (PUC-RS) e em Psicologia (UNIVASF), Especialista em Neuropsicopedagogia, Mestre em Zootecnia (UFSM), Doutor em Ciências Fisiológicas (UFSCAR) e Professor Adjunto da UNIVASF
Mariana Alves Andrade	Graduada em Medicina Veterinária (UNIVASF), Mestra em Ciência Animal (UNIVASF) e Doutoranda em Ciência Animal (UNIVASF)
Maria Isabel Pinheiro de Almeida	Graduanda em Ciências Biológicas (UNIVASF)
Radyja Naely de Lima Souza	Técnica em Administração e Graduanda em Engenharia de Produção (Pitágoras)
Rodrigo de Oliveira Silva	Graduado em Zootecnia (UNIVASF) e mestrando em Ciências Animais (UNIVASF)
Tamires Tavares de Lima	Graduada em Direito (FACAPE), Pós-graduanda em Gestão de Processos e Projetos
Vitor Marcos Lima dos Santos	Graduando em Engenharia Agrícola e Ambiental (UNIVASF)
Alunos de Graduação	
Adriana Carvalho Pires	Graduanda em Ciências Biológicas (UNIVASF)
Ana Luiza Miranda Santos	Graduanda em Artes Visuais (UNIVASF)
Bruno Magno da Silva Carvalho	Graduando em Engenharia Mecânica (UNIVASF)
Caline Márcia Moura Silva	Graduanda em Administração (UNIVASF)

UNIVERSIDADE FEDERAL DO VALE DO SÃO FRANCISCO	
PROJETO PLANSANEAR	
Nome	Formação
Danielle Conceição Lino de Lima	Graduanda em Ciências Sociais (UNIVASF)
Eduardo da Silva Santos	Graduando em Engenharia Agrônômica (UNIVASF)
Gabriel dos Santos Barros	Graduando em Engenharia Agrônômica (UNIVASF)
Gabriela Nunes Lino	Graduanda em Gestão de Mídias Digitais (UNINTER)
Giullya Emanuelle Santos Guedes	Graduanda em Engenharia Civil (UNIVASF)
Hemelle Batista de Oliveira	Graduanda em Agronomia (UFOB)
Ianka Amando Matias	Graduanda em Engenharia Agrônômica (UNIVASF)
Igor Emanuel Guariroba Amorim	Graduando em Engenharia Agrícola e Ambiental (UNIVASF)
Jhonata Vieira Rodrigues	Graduando em Ciências Biológicas (UNIVASF)
João Samuel Cunha da Silva	Graduando em Psicologia (UNIVASF)
João Victor Fagundes de Oliveira	Graduando em Psicologia (UNIVASF)
Karollynny Vitória Gomes de Souza	Graduanda em Administração (UNIVASF)
Letícia Galvão de Andrade	Graduanda em Engenharia Agrícola e Ambiental (UNIVASF) e Técnica em Edificações
Luiz Vinícius Máximo Monteiro	Graduando em Engenharia Agrícola e Ambiental (UNIVASF)
Marcos Antônio Gomes de Araújo	Graduando em Ciências Biológicas (UNIVASF)
Maria Eduarda Mariano Brito	Graduanda em Gestão do Agronegócio (Anhanguera)
Maria Luiza da Silva	Graduanda em Zootecnia (UNIVASF)
Matheus Mariano Avelino dos Santos	Graduando em Odontologia (Soberana)
Pedro Henrique Pereira de Aquino	Graduando em Engenharia Mecânica (UNIVASF)
Pedro Henrique Rodrigues Dantas	Graduando em Engenharia Mecânica (UNIVASF)
Thaís Nazário da Silva do Nascimento	Graduanda em Zootecnia (UNIVASF)

GOVERNO FEDERAL MINISTÉRIO DAS CIDADES Secretaria Nacional de Saneamento Ambiental Departamento de Saneamento Rural e de Pequenos Municípios	
Nome	Cargo
Américo Rios Moreira Filho	Coordenador da Coordenação de Cooperação Técnica e Saneamento Estruturante – CTSE
Bruno Lopes de Assis	Engenheiro
Marcelo Chaves Moreira	Coordenador-Geral da Coordenação de Gestão e Saneamento Estruturante – CGGSE
Rosana Lima Viana	Engenheira

A Lei n.º 11.445/2007, atualizada pela Lei n.º 14.026/2020, Marco Legal do Saneamento Básico, regulamenta o saneamento básico no Brasil, definindo-o como o conjunto de serviços públicos, infraestruturas e instalações operacionais de: a) abastecimento de água potável; b) esgotamento sanitário; c) limpeza urbana e manejo de resíduos sólidos e; d) drenagem e manejo das águas pluviais urbanas (Brasil, 2020).

Ainda nesse segmento, a Constituição Federal do Brasil, no art. 21º, XX, atribui à União a competência legislativa para a edição de normas gerais sobre saneamento básico (Brasil, 1988). Conforme os arts. 30º, I e 32º, §1, da Constituição, a competência legislativa sobre assuntos de interesse local, incluindo a temática do saneamento básico, é atribuída aos Municípios e ao Distrito Federal (Brasil, 1988). Ressalta-se que a Lei n.º 11.445/2007, no art. 8º, I, designa os Municípios e o Distrito Federal como titulares dos serviços públicos de saneamento, ressalvando o inciso II, em que a titularidade dos serviços públicos de saneamento básico é compartilhada entre o Estado e os Municípios, nos casos em que há instalações operacionais conjuntas em regiões metropolitanas, aglomerações urbanas ou microrregiões, criadas por lei complementar estadual (Brasil, 2007). Esse compartilhamento ocorre em situações de "interesse comum," ou seja, quando as ações de saneamento afetam mais de um Município e exigem coordenação entre diferentes esferas de governo.

Nesse sentido, conforme o art. 9º, I, da Lei n.º 11.445/2007, a elaboração do PMSB é de responsabilidade municipal, sendo este um instrumento de planejamento com metas de curto, médio e longo prazo bem definidas, cujo objetivo é a universalização do acesso aos serviços sanitários em um horizonte de 20 anos (Brasil, 2007). Ademais, os PMSBs devem ser revisados em intervalos não superiores a 10 anos (Brasil, 2020).

O PMSB deve contemplar todo o território municipal (áreas urbanas e rurais), incluindo os povos originários e as comunidades tradicionais – como indígenas, catingueiros, quilombolas, ribeirinhos, pescadores artesanais, dentre outros – oferecendo soluções adequadas às características socioculturais e ambientais específicas de cada localidade. Além disso, a elaboração do PMSB deve levar em consideração as metas de universalização do acesso aos serviços de saneamento, até o ano de 2033, visando atender 99% da população com água potável e 90% com coleta e tratamento de esgoto (Brasil, 2014).

Diante disso, conforme estabelecido pelo TR, o processo de elaboração de um PMSB envolve a formulação e a consolidação de 7 produtos, nomeados de A a G. O **Produto A** tem como objetivo o conhecimento sobre o território do Município, a administração e a sociedade em geral, envolvendo para isso o mapeamento dos Setores de Mobilização (SM) e dos atores locais (associações comunitárias, conselhos municipais, Organizações Não Governamentais (ONGs), entre outros).

Além disso, nesse produto há a proposição e a formalização – mediante Portaria do Poder Executivo Municipal – de um grupo de trabalho denominado de Comitê Executivo. Esse Comitê deve ser composto por equipe multidisciplinar de caráter técnico, visto que tem como responsabilidade a operacionalização de todo o processo de elaboração do Plano. Adicionalmente, será instituído, por meio de Decreto Municipal, um segundo grupo de trabalho denominado Comitê de Coordenação. Esse comitê deve ser composto por representantes da sociedade civil organizada e do poder público, com a função de atuar como instância consultiva e deliberativa, assegurando a pluralidade nas discussões, a participação efetiva da população local e o controle social.

O **Produto B** apresenta as estratégias a serem adotadas para Mobilização, Participação Social e Comunicação, que deverão ser validadas em uma oficina com os Comitês, além de em um evento com os munícipes. Na sequência, o **Produto C** corresponde à elaboração do Diagnóstico Técnico-Participativo, apresentando uma perspectiva da situação atual dos serviços de saneamento básico no Município, fundamentada a partir do diálogo com a população promovido a partir da estratégia participativa na oficina com os Comitês e nos eventos setoriais.

A partir do Produto C, elabora-se, então, o **Produto D**, sendo este um Prognóstico do saneamento básico do Município, com a definição de metas, objetivos e relatório de prospectivas técnicas concernente aos quatro eixos do saneamento. Já o **Produto E** diz respeito aos Programas, Projetos e Ações do PMSB a serem realizados, bem como a hierarquização das propostas e o cronograma de execução.

O **Produto F** trata da elaboração da proposta de Indicadores de Desempenho do PMSB. Este produto deve incluir um relatório detalhado das atividades desenvolvidas no período correspondente, destacando os resultados alcançados, os principais desafios, as dificuldades enfrentadas e os indicadores de desempenho propostos.

Por fim, tem-se o **Produto G**, que é a consolidação de todos os produtos do PMSB, incorporando as contribuições discutidas em audiência pública e por deliberação do Comitê de Coordenação, incluindo a minuta do Projeto de lei para aprovação do Plano e o resumo executivo para orientar os gestores municipais na captação de recursos para a implementação daquele.

O presente documento apresenta o **Produto A** do PMSB de Coronel João Sá – BA, delineado em conformidade com o Termo de Referência para a elaboração de PMSB (Brasil, 2018).

LISTA DE FIGURAS

Figura 1 – Organograma da administração pública do Município de Coronel João Sá – BA.	20
Figura 2 – Atribuições do Comitê Executivo.	28
Figura 3 – Atribuições do Comitê de Coordenação.	32
Figura 4 – Mapa censitário e de densidade demográfica do IBGE para o Município de Coronel João Sá–BA.	50
Figura 5 – Mapa com a representação dos SM identificados no Município de Coronel João Sá–BA.....	52

LISTA DE IMAGENS

Imagem 1 – Reunião de sensibilização remota com o Município de Coronel João Sá – BA.	36
Imagem 2 – Reunião presencial com o Comitê Executivo do Município de Coronel João Sá – BA.	39
Imagem 3 – Mapeamento dos atores sociais locais do Município de Coronel João Sá – BA.	39
Imagem 4 – Reunião ordinária do Comitê de Coordenação do Município de Coronel João Sá – BA.	47
Imagem 5 – Setorização do Município de Coronel João Sá – BA realizada pelo Comitê Executivo.....	49

LISTA DE QUADROS

Quadro 1 – Bairros, localidades e distrito do Município de Coronel João Sá – BA.....	18
Quadro 2 – Principais festejos realizados no Município de Coronel João Sá – BA.	21
Quadro 3 – Síntese dos objetivos, ações, metas e meios de acompanhamento das atividades desenvolvidas em Coronel João Sá – BA.....	25
Quadro 4 – Estrutura de composição do Comitê Executivo para elaboração do PMSB.	27
Quadro 5 – Principais pontos de pauta da reunião de sensibilização com os gestores do Município de Coronel João Sá – BA.....	29
Quadro 6 – Principais pontos de pauta da reunião para mapeamento dos atores sociais do Município de Coronel João Sá – BA.....	30
Quadro 7 – Critérios utilizados para mapeamento de atores locais no Município de Coronel João Sá – BA.	31
Quadro 8 – Principais pontos de pauta da primeira reunião ordinária do Comitê de Coordenação do Município de Coronel João Sá – BA.....	33
Quadro 9 – Membros titulares do Comitê Executivo de Coronel João Sá – BA.	36
Quadro 10 – Membros suplentes do Comitê Executivo de Coronel João Sá – BA.....	37
Quadro 11 – Atores sociais mapeados para compor o Comitê de Coordenação de Coronel João Sá – BA e respectivos critérios utilizados (Quadro 7).....	41
Quadro 12 – Membros Titulares do Comitê de Coordenação do Município de Coronel João Sá – BA.	46
Quadro 13 – Membros suplentes do Comitê de Coordenação do Município de Coronel João Sá – BA.	47
Quadro 14 – Setores de mobilização definidos no Município de Coronel João Sá – BA.....	51
Quadro 15 – SM, locais e infraestrutura a serem utilizados nos eventos setoriais no Município de Coronel João Sá – BA.	53

LISTA DE SIGLAS E ABREVIATURAS

CEAP	Centro de Apoio aos Pequenos Empreendimentos de Pernambuco
CGGSE	Coordenação de Gestão e Saneamento Estruturante
CTSE	Cooperação Técnica e Saneamento Estruturante
DSR	Departamento de Saneamento Rural e de Pequenos Municípios
EMBASA	Empresa Baiana de Águas e Saneamento
IBGE	Instituto Brasileiro de Geografia e Estatística
MCID	Ministério das Cidades
NIESAdt Territorial	Núcleo de Inovação de Estudos em Saneamento Ambiental e Desenvolvimento Territorial
ONGs	Organizações Não Governamentais
PMSB	Plano Municipal de Saneamento Básico
PSF	Programa Saúde da Família
SAAE	Serviço Autônomo de Água e Esgoto
SEAMA	Sistema Estadual de Avaliação do Estado do Maranhão
SM	Setores de Mobilização
SNSA	Secretaria Nacional de Saneamento Ambiental
TAE	Técnico Administrativo em Educação
TED	Termo de Execução Descentralizada
TR	Termo de Referência
UFAL	Universidade Federal de Alagoas
UFBA	Universidade Federal da Bahia
UFCG	Universidade Federal de Campina Grande

UFMG	Universidade Federal de Minas Gerais
UFOB	Universidade Federal do Oeste da Bahia
UFPB	Universidade Federal da Paraíba
UFPE	Universidade Federal de Pernambuco
UFRB	Universidade Federal do Recôncavo da Bahia
UFSCar	Universidade Federal de São Carlos
UFSM	Universidade Federal de Santa Maria
UFV	Universidade Federal de Viçosa
UNB	Universidade de Brasília
UNEB	Universidade do Estado da Bahia
UNINTER	Centro Universitário Internacional
UNIP	Universidade Paulista
USP	Universidade de São Paulo
UNIVASF	Universidade Federal do Vale do São Francisco

SUMÁRIO

APRESENTAÇÃO.....	2
1. PRODUTO A: ATIVIDADES INICIAIS PARA A ELABORAÇÃO DO PMSB DO MUNICÍPIO DE CORONEL JOÃO SÁ – BA	17
1.1 Introdução.....	17
1.2 Justificativa.....	22
1.3 Objetivos	23
1.4 Metodologia	27
1.4.1. Formação do Comitê Executivo	27
1.4.2. Mapeamento dos Atores Locais.....	29
1.4.3. Proposta de composição do Comitê de Coordenação.....	32
1.4.4. Mapeamento dos Setores de Mobilização	34
1.5 Definição das ações/atividades realizadas.....	35
1.5.1 Nomeação do Comitê Executivo	35
1.5.2 Mapeamento de Atores Locais	39
1.5.3 Proposição do Comitê de Coordenação.....	46
1.5.4 Identificação dos Setores de Mobilização	48
REFERÊNCIAS	54
APÊNDICES	56
APÊNDICE 1 – FORMULÁRIO DE MAPEAMENTO DE ATORES SOCIAIS DO MUNICÍPIO DE CORONEL JOÃO SÁ – BA	57
APÊNDICE 2 – ATA DA REUNIÃO DE SENSIBILIZAÇÃO DE REPRESENTANTES DO MUNICÍPIO DE CORONEL JOÃO SÁ – BA	62
APÊNDICE 3 – LISTA DE PRESENÇA VIRTUAL DA REUNIÃO DE SENSIBILIZAÇÃO DE REPRESENTANTES DO MUNICÍPIO DE CORONEL JOÃO SÁ – BA	69
APÊNDICE 4 – ATA DA REUNIÃO TÉCNICA DO COMITÊ EXECUTIVO DO MUNICÍPIO DE CORONEL JOÃO SÁ – BA	72
APÊNDICE 5 – LISTA DE PRESENÇA DA REUNIÃO TÉCNICA COM O COMITÊ EXECUTIVO DO MUNICÍPIO DE CORONEL JOÃO SÁ – BA.....	77
APÊNDICE 6 – ATA DA PRIMEIRA REUNIÃO ORDINÁRIA DO COMITÊ DE COORDENAÇÃO DO MUNICÍPIO DE PETROLÂNDIA – PE.....	80

APÊNDICE 7 – PARECER DE APROVAÇÃO DO PRODUTO A DO PMSB DE CORONEL JOÃO SÁ – BA POR PARTE DO COMITÊ DE COORDENAÇÃO.....	81
ANEXOS.....	84
ANEXO 1 – TERMO DE COMPROMISSO DO MUNICÍPIO DE CORONEL JOÃO SÁ – BA	85
ANEXO 2 – PORTARIA DE NOMEÇÃO DO COMITÊ EXECUTIVO DO MUNICÍPIO DE CORONEL JOÃO SÁ – BA.....	89
ANEXO 3 – DECRETO DE NOMEAÇÃO DO COMITÊ DE COORDENAÇÃO DO MUNICÍPIO DE PETROLÂNDIA – PE	95

1. PRODUTO A: ATIVIDADES INICIAIS PARA A ELABORAÇÃO DO PMSB DO MUNICÍPIO DE CORONEL JOÃO SÁ – BA

O Produto A compreende as atividades iniciais de organização do Município para elaboração do PMSB, com o conhecimento sobre o território, administração e sociedade, além da formação e nomeação do Comitê Executivo e a identificação e mobilização dos munícipes de diversos setores da sociedade para atuarem como atores-chave desse processo, garantindo que o PMSB seja abrangente, plural, viável e eficaz. Além disso, também faz parte deste produto a formação do Comitê de Coordenação, o qual deve ser composto por representantes da sociedade civil organizada e do poder público para atuar com atribuições de instância consultiva e deliberativa.

1.1 Introdução

Para dar início à elaboração do PMSB de Coronel João Sá – BA, é de suma importância conhecer o território e as peculiaridades. O Município de Coronel João Sá foi fundado por José de Justino dos Santos, juntamente com o Dr. Carvalho de Sá, Francisco Timóteo Dias, entre outras pessoas. Seu povoamento iniciou-se em meados do século XVIII, em consequência do gado que vinha do litoral sergipano (Câmara Municipal de Coronel João Sá, *s.d.*).

Geograficamente, o Município de Coronel João Sá está localizado na região Nordeste do Estado da Bahia, tendo como Municípios circunvizinhos: Adustina, Jeremoabo, Paripiranga e Pedro Alexandre, no território baiano, e Carira, do Estado de Sergipe.

A área territorial total de Coronel João Sá é de aproximadamente 797,434 km², com população de 17.056 habitantes e densidade demográfica de 21,39 hab/km², sendo que 46,83% reside na Zona Urbana e 53,17% reside na Zona Rural (IBGE, 2022). Em relação à área urbana, é composta por 5 bairros, já a área rural consiste em 81 comunidades/povoados/distritos. O Quadro 1 apresenta todos os bairros, localidades e o único distrito de Coronel João Sá – BA.

Quadro 1 – Bairros, localidades e distrito do Município de Coronel João Sá – BA.

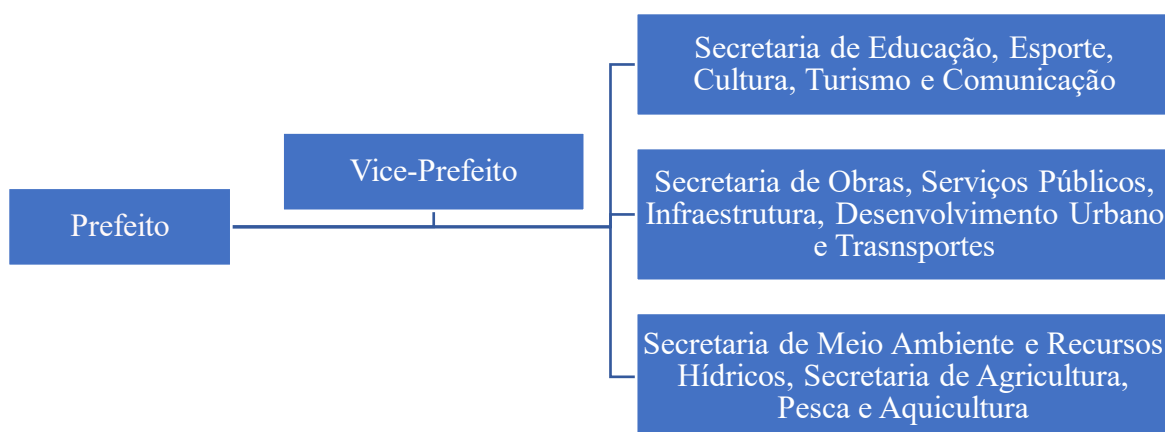
Bairros, comunidades e distrito do Município de Coronel João Sá – BA			
Bairros			
Centro	Santo Antônio	Bebedouro	Venezão
Sanharol			
Localidades			
Alagoas I	Alagoas II	Alto da Pedra	Baixa do Inco
Caldeirão I	Caldeirão II	Caraíba	Moreira
Pedra da Rede	Timoteo	Altos	Curral dos Altos
Gasparino	Grossos	Limpos	Malhada Grande
Rompe Gibão	Serrote	Araça	Campinhos
Mendonça	Rio do Peixe	Sambambaia	São Bento
Telha	Volta Redonda	Alagoinhas	Baixa Grande
Ribeira	Rio da Caraíba	Rio dos Cavalos	Tanque Novo I
Tanque Novo II	Cachoeira	Cajazeira	Santa Maria
Travessão	Bandeira	Boa Vista	Feijão
Mergulhão	Pitomba	São Joaquim	Tocas
Localidades			
Alto do Cheiro	Amaro	Barragem Velha	Doçura

Fazenda Nova	Juliana	Lagoa das Pedras	Pedra da Igreja
Santa Barbara	Santa Rita	Boa Sorte	Fortuna
Lagoa da Jurema	Lagoa das Trairas	Lagoa de Dentro	Mandacaru
Jitai	Lagoa dos Currais	Pau Ferro	Riação
Serrotinho I	Serrotinho II	Veneza I	Veneza II
Veneza III	Cafula	Lagoa do Junco	Macaco
Nica	Queimada do Milho	São Pedro	Tiririca
Campo Grande	Ilha de São José	Lagoa da Barra	Magabeira
Pinheiro			

Fonte: PMSB de Coronel João Sá – BA/PLANSANEAR/UNIVASF (2024).

O Poder Executivo do Município de Coronel João Sá – BA é liderado por Carlos Augusto Silveira Sobral, Prefeito, e José Adielson dos Santos, Vice-prefeito, para o mandato eletivo de 2021 a 2024, sendo Carlos Fernando Oliva Silveira, o Prefeito eleito, e José Adielson dos Santos, o Vice-Prefeito reeleito, para o mandato eletivo de 2025 a 2029. O Poder Legislativo municipal é representado pela Câmara de Vereadores que é composta por 11 vereadores eleitos. Para melhor compreensão da administração pública de Coronel João Sá, a Figura 1 apresenta o organograma da gestão do Município.

Figura 1 – Organograma da administração pública do Município de Coronel João Sá – BA.



Fonte: PMSB de Coronel João Sá – BA/PLANSANEAR/UNIVASF (2024).

O Município de Coronel João Sá – BA desenvolve ações de saúde, a exemplo da realização da campanha do “Outubro Rosa” com ênfase na prevenção e do cuidado com a saúde de idosas, há também projetos de saúde, como o “Projeto Ninar”, disponibilizando kits de enxoval, por meio da Secretaria de Desenvolvimento Social (Câmara Municipal de Coronel João Sá, *s.d.*).

Em relação ao abastecimento de água potável, este compete à Empresa Baiana de Águas e Saneamento (Embasa), enquanto os componentes de esgotamento sanitário, limpeza urbana e manejo de resíduos sólidos e drenagem e manejo das águas pluviais urbanas, competem à Prefeitura Municipal de Coronel João Sá (Instituto Água e Saneamento, 2024).

Durante o calendário anual, o Município possui diversos festejos populares, datas importantes que reúnem a população. O Quadro 2 apresenta os principais festejos realizados e suas respectivas datas de ocorrência.

Quadro 2 – Principais festejos realizados no Município de Coronel João Sá – BA.

Principais festejos realizados no Município de Coronel João Sá – BA		
Festa do Povoado Ilha de São José (Padroeiro São José)	10 a 19	Março
Festa do Povoado Lagoa do Velho (Padroeiro Santo Expedito)	10 a 19	Abril
Festa de São Jorge da Samambaia	23	Abril
Festa de Nossa Senhora do Bom Conselho em Rio do Peixe	26	Abril
Festa do Padroeiro Povoado Mocambo	13	Maio
Festa Padroeiro Povoado Santa Rita – Alto do Cheiro	14-22	Maio
Festa Padroeiro Santa Rita – Lagoa dos Currais	14-22	Maio
Festa do Padroeiro (Trezena de Santo Antônio)	01 a 13	Junho
Festa de São João	24	Junho
Festa de São Pedro	29	Junho
Festa de São Joaquim	26	Julho
Festa de Emancipação Política	28	Julho
Festa da Santa Clara	11	Agosto
Festa do Povoado Rompe Gibão (Padroeira Nossa Senhora D’ajuda)	15	Agosto
Cavalgada Povoado de Samambaia	Terceiro domingo	Agosto
Festa Padroeiro Nossa Senhora da Piedade - Povoado Caldeirão de Cima	08	Setembro
Festa do Povoado Serrotinho (Padroeira Nossa Senhora das Dores)	08 a 15	Setembro
Festa do Povoado Tiririca (Padroeira Nossa Senhora Aparecida)	01-12	Outubro

Principais festejos realizados no Município de Coronel João Sá – BA		
Romaria de Nossa Senhora Aparecida à Pedra da Igreja	12	Outubro
Festa de Santa Izabel da Hungria da Ribeira	17	Novembro
Festa de Nossa Senhora das Graças	27	Novembro
Festa Nossa Senhora da Conceição - Povoado Gasparino	01-08	Dezembro
Festa Nossa Senhora da Conceição de Cachoeira	08	Dezembro
Festa Nossa Senhora do Bom Parto de Baixa Grande	18	Dezembro
Festa do Povoado Gasparino (Trezena de Santa Luzia)	01 a 13	Dezembro
Festa do Povoado Queimada do Milho (Padroeira Sagrada Família)	21 a 28	Dezembro

Fonte: PMSB de Coronel João Sá – BA/PLANSANEAR/UNIVASF (2024).

1.2 Justificativa

O processo de elaboração de um PMSB é complexo e exige a participação ativa de diversos atores sociais. Nesse sentido, a criação do Comitê Executivo e do Comitê de Coordenação é essencial nesse processo.

O primeiro Comitê a ser criado é o de Execução, devendo ser composto por equipe multidisciplinar, de caráter técnico, já que é de responsabilidade deste a execução de todas as atividades previstas no TR, bem como a elaboração de todos os produtos a serem entregues, submetendo-os à avaliação e à aprovação do Comitê de Coordenação.

Nesse cenário, cabe ao Comitê de Coordenação a avaliação e a deliberação dos produtos e das atividades desenvolvidos pelo Comitê Executivo. O Comitê de Coordenação deve ser plural, formado por representantes da sociedade civil organizada e do poder público. A participação de diversos atores sociais na elaboração do PMSB confere maior legitimidade ao Plano, uma vez que as decisões são tomadas de forma mais democrática e transparente, considerando as diferentes realidades e necessidades da população. Além disso, um ambiente de perspectivas diversificadas contribui para a identificação de soluções inovadoras e eficazes para os problemas existentes. Em suma, os Comitês permitem a criação de um espaço de diálogo aberto entre os diferentes atores envolvidos, promovendo a integração de esforços em torno de um objetivo comum, que é a universalização do acesso aos serviços de saneamento no Município de Coronel João Sá – BA.

Nesse sentido, a formação dos Comitês e as demais etapas que compõem o Produto A são essenciais para garantir a legitimidade, a eficiência e a efetividade do planejamento dos serviços de saneamento básico no Município. Segundo Mattos *et al.* (2019), a participação social é fundamental no processo de elaboração do PMSB. Envolver a comunidade permite a identificação mais precisa dos problemas e a construção de soluções assertivas, garantindo maior eficácia nas ações propostas. Para tanto, a criação de comitês específicos e a mobilização estimulam a adesão e o engajamento da população nas ações previstas na elaboração do PMSB.

A participação dos atores locais é indispensável em todas as etapas do processo de concepção do Plano, tornando o processo mais democrático, integrando outras políticas públicas e fortalecendo o controle social. Assim, o mapeamento desses atores enriquece o diagnóstico, a proposição de soluções e a implementação das ações planejadas, possibilitando melhorias concretas na qualidade de vida da população (Brasil, 2013).

A integração de diversos órgãos da sociedade no planejamento do PMSB garante a abrangência e a efetividade das ações apresentadas. A colaboração entre as diferentes esferas, como as associações de moradores, grupos empresariais, instituições educacionais e movimentos sociais, assegura que o Plano reflita uma multiplicidade de perspectivas e necessidades (Brasil, 2018).

Segundo Rocha (2008), esses órgãos contribuem com conhecimentos específicos e experiências práticas que enriquecem o processo de elaboração das políticas públicas, promovendo soluções mais integradas e sustentáveis. Além disso, a inclusão de conselhos municipais e de entidades como o Poder Legislativo, Judiciário e demais instituições, fortalece o compromisso coletivo com o desenvolvimento e a implementação dessas ações. A sinergia entre esses atores facilita a mobilização social, a disseminação de informações e a qualificação da participação cidadã, garantindo que o Plano, além de atender às demandas locais, também seja amplamente legitimado e apoiado pela comunidade.

1.3 Objetivos

O presente instrumento tem como objetivo o planejamento inicial e a estruturação da governança participativa no processo de elaboração do PMSB do Município Coronel João Sá – BA. Com o intuito de dar pluralidade e tornar o processo democrático, identificam-se os principais atores da sociedade civil organizada e do poder público. Como objetivos específicos, têm-se:

- Constituir o Comitê Executivo;
- Sensibilizar os representantes municipais sobre a importância do saneamento básico para a saúde pública, meio ambiente e bem-estar da população;

- Mapear e identificar os principais atores sociais e incentivá-los a participar do processo de elaboração do PMSB;
- Instituir o Comitê de Coordenação;
- Propor os SM para a realização dos eventos setoriais.

O Quadro 3 apresenta uma síntese dos objetivos, ações, metas e meios de acompanhamento das atividades desenvolvidas no Município de Coronel João Sá – BA.

Quadro 3 – Síntese dos objetivos, ações, metas e meios de acompanhamento das atividades desenvolvidas em Coronel João Sá – BA.

Objetivo(s)	Ações	Meta(s)	Meios de acompanhamento
Sensibilizar os representantes municipais sobre a importância do saneamento básico para a saúde pública, meio ambiente e bem-estar da população	Realizar reunião remota com gestores municipais para sensibilização da importância do saneamento básico e da elaboração do PMSB	Promover o engajamento e a participação de gestores municipais na elaboração do PMSB	<ul style="list-style-type: none"> • Ata de reunião; • Registros fotográficos
Constituir o Comitê Executivo	Realizar reunião remota para apoiar a formação do Comitê Executivo do PMSB	Promover a participação de gestores municipais, conselheiros e representantes técnicos dos prestadores dos serviços de saneamento no Município na composição do Comitê Executivo	<ul style="list-style-type: none"> • Ata de reunião; • Registros fotográficos; • Planilha de proposição de membros para o Comitê Executivo; • Portaria publicada com a composição do Comitê Executivo
Mapear e identificar os principais atores sociais locais e incentivá-los a participar do processo de elaboração do PMSB	Realizar encontro com o Comitê Executivo para que estes indiquem possíveis líderes da sociedade que possam contribuir com a elaboração do PMSB	Promover ampla divulgação do processo de elaboração do PMSB e sensibilizar os munícipes quanto à importância da participação social em todas as etapas de elaboração do PMSB	<ul style="list-style-type: none"> • Ata de reunião; • Registros fotográficos; • Planilha dos atores locais mapeados; • Questionário de mapeamento dos atores locais
Instituir o Comitê de Coordenação	Apoiar o Comitê Executivo no chamamento dos atores sociais mapeados para constituir o Comitê de Coordenação; produzir e divulgar materiais didáticos para apoiar a constituição do Comitê de Coordenação	Promover a participação social de líderes comunitários e demais representantes de diferentes segmentos da sociedade em todo o processo de elaboração do PMSB	<ul style="list-style-type: none"> • Ata de reunião; • Registros fotográficos; • Planilha de proposição de membros para o Comitê de Coordenação;

Objetivo(s)	Ações	Meta(s)	Meios de acompanhamento
			<ul style="list-style-type: none"> • Decreto de Nomeação do Comitê de Coordenação
Propor possíveis SM para a realização dos eventos setoriais	Realizar oficina com o Comitê Executivo para setorização municipal, levando em consideração a setorização adotada no Programa de Saúde da Família (PSF) do Município de forma a assegurar a integração de toda a sociedade no processo de elaboração do PMSB	Setorizar o Município de forma que a sociedade possa ser mobilizada e integrada no processo de elaboração do PMSB	<ul style="list-style-type: none"> • Ata de reunião; • Registros fotográficos

Fonte: PMSB de Coronel João Sá – BA/PLANSANEAR/UNIVASF (2024).

1.4 Metodologia

1.4.1. Formação do Comitê Executivo

O primeiro passo para a elaboração do PMSB é a constituição do Comitê Executivo, por meio de Portaria do Poder Executivo Municipal. O Comitê Executivo deve ser formado por equipe multidisciplinar, de caráter técnico.

É importante destacar que, considerando a proximidade do período eleitoral, foi sugerido ao Município uma composição de Comitê Executivo majoritariamente formada por servidores efetivos da Prefeitura, garantindo a fluidez na continuidade das atividades e o cumprimento dos prazos estabelecidos para a elaboração dos Produtos após as eleições municipais. Além destes, o Comitê Executivo deve ser composto por outros profissionais de assessoramento técnico. Tomando como base o TR para elaboração de PMSB (Brasil, 2018), o Quadro 4 contém a estrutura utilizada para composição do referido Comitê.

Quadro 4 – Estrutura de composição do Comitê Executivo para elaboração do PMSB.

Principais pontos de pauta da reunião de sensibilização dos gestores do Município de Coronel João Sá – BA	
Função	Formações/Secretaria de Vínculo
Coordenador(a)	Engenharia Ambiental, Civil ou Sanitária
Engenheiro(a)	Engenharia Ambiental, Civil ou Sanitária
Profissional com formação em Ciências Sociais e Humanas com destaque para Sociólogo, Pedagogo e Assistente Social	História, Geografia, Sociologia, Pedagogia, entre outras
Estagiário(a) em Engenharia Ambiental, Civil ou Sanitária	Engenharia Ambiental, Civil ou Sanitária
Estagiário(a) em Sociologia, Pedagogia ou Ciências Humanas	História, Geografia, Sociologia, Pedagogia, entre outras
Técnico em Informática	Técnico em Informática
Secretário(a)	-
Técnicos que atuam como profissionais dos órgãos e entidades municipais da área de saneamento básico e secretarias afins	Secretaria de Obras, Serviços Públicos, Urbanismo, Saúde, de Planejamento, Desenvolvimento Econômico, Meio Ambiente, Assistência Social, Educação, entre outras
Representantes técnicos dos prestadores de serviços de saneamento básico	-

Principais pontos de pauta da reunião de sensibilização dos gestores do Município de Coronel João Sá – BA	
Função	Formações/Secretaria de Vínculo
Conselheiros Municipais que representam a sociedade civil nos conselhos de políticas públicas	-
Profissionais disponibilizados por órgãos da administração direta e indireta de outros entes da Federação	-

Fonte: PMSB de Coronel João Sá – BA/PLANSANEAR/UNIVASF (2024).

Vale ressaltar que houve a precaução de indicar para cada membro titular do Comitê Executivo um membro suplente. Assim, o Comitê Executivo é responsável pela elaboração e discussão de todos os documentos que integram o PMSB, além da organização da estratégia participativa e da coordenação geral do processo.

Nesse sentido, o Comitê Executivo contribui com expertise técnica, utilizando dados e análises específicas para informar e embasar as decisões a serem tomadas futuramente, facilitando a integração do saneamento básico com outras políticas públicas já existentes no Município. As principais atribuições do Comitê Executivo podem ser observadas na Figura 2.

Figura 2 – Atribuições do Comitê Executivo.

Escopo de atuação do Comitê Executivo



Fonte: Adaptado de Brasil (2018).

Para formação do referido Comitê, inicialmente foi realizada uma reunião virtual com representantes municipais de Coronel João Sá – BA para sensibilizá-los acerca da importância do planejamento do saneamento básico para o Município e sua população, as atribuições do Município no processo de elaboração do PMSB e a necessidade de criação do Comitê Executivo

para operacionalização de todo o processo de elaboração do Plano. O Quadro 5 apresenta os principais pontos de pauta da reunião de sensibilização com os gestores municipais.

Quadro 5 – Principais pontos de pauta da reunião de sensibilização com os gestores do Município de Coronel João Sá – BA.

Principais pontos de pauta da reunião de sensibilização com os gestores do Município de Coronel João Sá – BA	
Nº	Descrição
1	Apresentação do Projeto Plansanear, etapas de elaboração do PMSB, cronograma de execução previsto e produtos a serem entregues
2	Definição e importância do saneamento básico
3	Definição do PMSB, etapas de elaboração, cronograma de execução previsto e produtos a serem entregues
4	Relevância da participação e controle social no processo de elaboração do PMSB
5	Atribuições e responsabilidades do Município e apoio do Projeto Plansanear no processo de elaboração do PMSB
6	Assinatura do Termo de Compromisso firmado entre o Projeto Plansanear (UNIVASF) e o Município de Coronel João Sá – BA
7	Criação de um grupo de trabalho de caráter técnico denominado Comitê Executivo, sua composição mínima e atribuições
8	Necessidade de elaboração e publicação de Portaria de Nomeação do Comitê Executivo
9	Identificação de um munícipe para atuar como Ponto Focal do Projeto, facilitando o apoio à elaboração do PMSB
10	Solicitação de agenda para visita <i>in loco</i> do Projeto no Município
11	Espaço de diálogo acerca das temáticas apresentadas

Fonte: PMSB de Coronel João Sá – BA/PLANSANEAR/UNIVASF (2024).

Como encaminhamento dessa reunião, constava a constituição do Comitê Executivo e a assinatura do Termo de Compromisso, como objeto de formalização da parceria entre o Projeto Plansanear (UNIVASF) e o Município de Coronel João Sá – BA (Anexo 1).

Após a reunião, foi criado um grupo em aplicativo de mensagens instantâneas (Whatsapp) com os possíveis membros do Comitê Executivo do Município de Coronel João Sá – BA e com alguns integrantes do Projeto Plansanear para facilitar a interlocução e dar celeridade à execução das próximas etapas do processo de elaboração do PMSB.

1.4.2. Mapeamento dos Atores Locais

Mapear os atores locais é uma etapa essencial na elaboração de um PMSB verdadeiramente democrático e eficaz. Ao identificar e envolver lideranças comunitárias, agentes sociais e representantes de diversos segmentos da população, assegura-se que todas as vozes sejam ouvidas e que as necessidades específicas de todas as localidades sejam consideradas, levando em conta o princípio da horizontalidade. Este garante que as soluções propostas no PMSB não sejam impostas de forma hierárquica, mas sim que resultem de um diálogo constante e equitativo entre todos os atores envolvidos. Assim, esse princípio confere maior legitimidade e adesão da população ao Plano, uma vez que estimula o diálogo e a tomada de decisão coletiva, considerando aspectos técnicos, mas valorizando também o conhecimento local.

Nesse contexto, cabe ao Comitê Executivo identificar os principais atores sociais do Município para definir a composição do chamado Comitê de Coordenação, que delibera e aprova os produtos elaborados. Para a formação do referido Comitê foi realizada uma reunião presencial com o Comitê Executivo do Município de Coronel João Sá – BA. O Quadro 6 apresenta os principais pontos de pauta dessa reunião.

Quadro 6 – Principais pontos de pauta da reunião para mapeamento dos atores sociais do Município de Coronel João Sá – BA.

Principais pontos de pauta da reunião para mapeamento dos atores sociais do Município de Coronel João Sá – BA	
Nº	Descrição
1	Apresentação do Projeto Plansanear, etapas de elaboração do PMSB, cronograma de execução previsto e produtos a serem entregues
2	Definição e importância do saneamento básico
3	Definição do PMSB, etapas de elaboração, cronograma de execução previsto e produtos a serem entregues
4	Relevância da participação e do controle social no processo de elaboração do PMSB
5	Atribuições e responsabilidades do Município e do Plansanear no processo de elaboração do PMSB
6	Consolidação e atribuições do Comitê Executivo
7	Publicação de Portaria de Nomeação do Comitê Executivo
8	Mapeamento de atores sociais locais para contribuição no processo de elaboração do PMSB
9	Criação de um grupo de trabalho de caráter social participativo denominado Comitê de Coordenação e suas atribuições

Principais pontos de pauta da reunião para mapeamento dos atores sociais do Município de Coronel João Sá – BA	
Nº	Descrição
10	Realização de setorização municipal de forma a contemplar a população na elaboração do PMSB
11	Necessidade de elaboração e publicação de Decreto de Nomeação do Comitê de Coordenação
12	Espaço de diálogo acerca das temáticas apresentadas

Fonte: PMSB de Coronel João Sá – BA/PLANSANEAR/UNIVASF (2024).

Para realização do mapeamento dos atores locais, foi utilizada a metodologia denominada “mapa interativo” (uma adaptação da metodologia “mapa falante”), na qual foi empregado um mapa com indicação dos diferentes segmentos da sociedade de forma que os membros do Comitê Executivo presentes na reunião foram instigados a indicar possíveis representantes de cada um dos segmentos, a saber: Poder Executivo Municipal; conselhos municipais; segmentos organizados sociais; e sociedade civil. Além disso, para subsidiar tal mapeamento foram apresentados e utilizados alguns dos critérios estabelecidos no Termo de Referência (Brasil, 2018), conforme o Quadro 7.

Quadro 7 – Critérios utilizados para mapeamento de atores locais no Município de Coronel João Sá – BA.

Critérios utilizados para mapeamento de atores locais do Município de Coronel João Sá – BA	
Critério	Descrição
Capacidade de diálogo	Habilidade para se comunicar efetivamente com a população
Organização social	Envolvimento em áreas relacionadas ao saneamento básico
Infraestrutura e logística	Disponibilidade de recursos para apoiar eventos e atividades. Participação em mutirões, passeatas, encontros, gincanas e reuniões
Participação em conselhos	Envolvimento em conselhos municipais de políticas públicas
Tradições e costumes	Engajamento em datas festivas e tradições locais
Meios de informação	Uso de rádio, TV local, folhetos impressos, redes sociais etc.
Potencialização	Capacidade de utilizar os meios de comunicação para promover o PMSB
Influência nas políticas públicas	Capacidade em influenciar e moldar políticas públicas relacionadas ao saneamento

Fonte: Adaptado de Brasil (2018).

Embora essa tenha sido uma atividade realizada *in loco*, também foi disponibilizado para o Comitê Executivo um formulário virtual via Google Forms para que fossem indicados, posteriormente, outros atores sociais não identificados durante a reunião presencial (Apêndice 1).

O mapeamento realizado forneceu uma base sólida para compreender as dinâmicas sociais e identificar os principais atores que podem contribuir para a elaboração e a implementação do PMSB no Município de Coronel João Sá – BA. Além disso, promoveu uma ampla discussão sobre as estratégias para a criação dos SM e a proposição do Comitê de Coordenação.

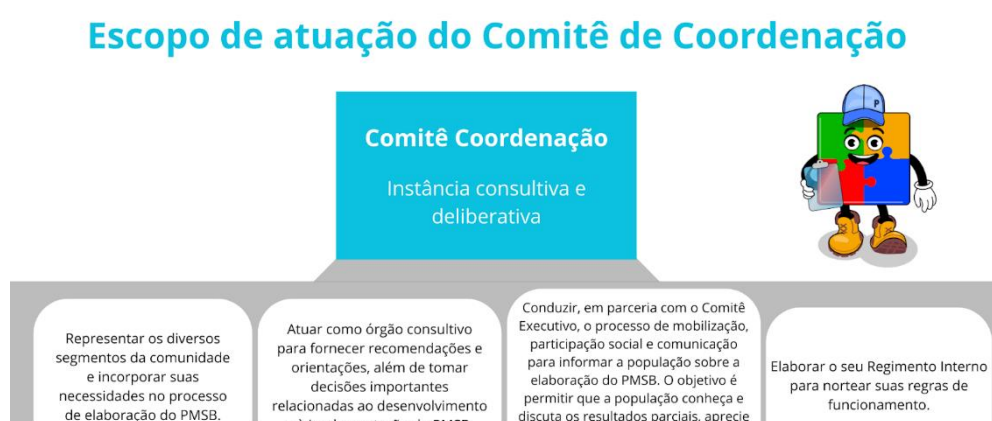
É importante destacar que, além de representantes dos poderes públicos, foram também mapeados representantes da sociedade civil que, devido a sua influência local, desempenham um papel vital como articuladores e facilitadores na promoção e disseminação de informações. Esses membros são fundamentais para assegurar que as perspectivas e necessidades das comunidades sejam devidamente representadas e incorporadas no planejamento e na execução das iniciativas de saneamento básico.

1.4.3. Proposta de composição do Comitê de Coordenação

A partir do mapeamento dos atores sociais, foi dado início ao processo de formação do Comitê de Coordenação. Este Comitê desempenhará um papel consultivo e deliberativo, sendo composto por representantes tanto da sociedade civil quanto dos poderes públicos. É importante ressaltar que foi observada e garantida a participação equitativa de ambos os setores na composição do Comitê de Coordenação, para que estes definam em conjunto as diretrizes e participem do processo de elaboração do PMSB, de forma colaborativa e integrada.

Diferentemente do Comitê Executivo, a criação do Comitê de Coordenação traz a perspectiva do saber popular para fomentar as discussões acerca do Plano, promovendo uma abordagem mais plural e inclusiva. As principais atribuições desse Comitê são apresentadas na Figura 3.

Figura 3 – Atribuições do Comitê de Coordenação.



Fonte: Adaptado de Brasil (2018).

Conforme mencionado anteriormente, o Comitê de Coordenação foi constituído de modo a assegurar a paridade entre os representantes da sociedade civil organizada e do poder público. Além disso, foi observada também a não duplicidade de membros já presentes no Comitê de Execução, a fim de evitar possíveis conflitos de interesses.

Para formar o Comitê de Coordenação, a planilha de mapeamento de atores locais foi utilizada como base. Assim, todos os atores sociais locais mapeados durante a reunião com o Comitê Executivo do Município Coronel João Sá – BA foram contatados, mas somente aqueles que concordaram em participar do Comitê de Coordenação receberam orientações gerais sobre suas atribuições no processo de elaboração do PMSB e foram convidados a responder um questionário via *Google Forms* para orientar os próximos passos da elaboração do Plano.

Em seguida, foi realizada a primeira reunião ordinária do Comitê de Coordenação para sua consolidação e eleição do(a) Coordenador(a). Posteriormente, o(a) Coordenador(a) eleito(a) ficou responsável por indicar seu(sua) suplente, bem como o(a) Secretário(a) e seu respectivo suplente. O Quadro 8 apresenta os principais pontos de pauta dessa reunião.

Quadro 8 – Principais pontos de pauta da primeira reunião ordinária do Comitê de Coordenação do Município de Coronel João Sá – BA.

Principais pontos de pauta da primeira reunião ordinária do Comitê de Coordenação do Município de Coronel João Sá – BA	
Nº	Descrição
1	Apresentação do Projeto Plansanear
2	Definição e importância do saneamento básico
3	Definição do PMSB, etapas de elaboração, cronograma de execução previsto e produtos a serem entregues

Principais pontos de pauta da primeira reunião ordinária do Comitê de Coordenação do Município de Coronel João Sá – BA	
Nº	Descrição
4	Relevância da participação e do controle social no processo de elaboração do PMSB
5	Atribuições e responsabilidades do Município e do Plansanear no processo de elaboração do PMSB
6	Consolidação do Comitê de Coordenação e apresentação de suas atribuições no processo de elaboração do PMSB
7	Eleição do Coordenador do Comitê de Coordenação
8	Apresentação e discussão do cronograma de execução do PMSB
9	Espaço de diálogo acerca das temáticas apresentadas

Fonte: PMSB de Coronel João Sá – BA/PLANSANEAR/UNIVASF (2024).

Para realizar a eleição, os membros do Comitê de Coordenação presentes e interessados foram convidados a se apresentarem como candidatos e a justificarem suas candidaturas. Em seguida, foi realizada uma eleição nominal, na qual apenas os membros titulares do Comitê puderam votar.

1.4.4. Mapeamento dos Setores de Mobilização

No processo de elaboração do PMSB é fundamental estimular a participação da sociedade como um todo, de forma a construir um Plano coerente e adequado à realidade local, considerando as particularidades associadas à prestação dos serviços de saneamento básico dentro das delimitações territoriais do Município.

Para isso, mapeiam-se os chamados Setores de Mobilização, que podem ser definidos como: "locais planejados para receber os eventos participativos do PMSB, sendo distribuídos pelo território do Município de forma a promover efetividade à presença da comunidade" (Brasil, 2018).

Assim, os SM são constituídos considerando fatores ambientais, características geográficas, densidade populacional, estrutura territorial, facilidade de acesso e infraestrutura local, existência de redes de comunicação facilitada, além de hábitos culturais e sociais existentes (Brasil, 2018).

A fim de garantir a Participação Social na elaboração do PMSB e promover o diálogo entre os diversos atores envolvidos, a equipe técnica de mobilização e participação social estabeleceu critérios para fundamentar a setorização dos Municípios, considerando experiências relevantes na temática, são eles:

- **Municípios de até 15.000 mil habitantes:** Serão divididos em no mínimo 2 SM, conforme necessidade e considerando as particularidades de cada município;
- **Municípios com mais de 15.000 mil habitantes:** Serão divididos em no mínimo, 4 SM, conforme necessidade e considerando as particularidades de cada município;
- **Municípios com Comunidades Tradicionais:** Aqueles que abrigam povos indígenas, quilombolas, ribeirinhos, entre outros, poderão ter um número maior de setores, a ser definido em conjunto com o Comitê de Coordenação considerando as particularidades inerentes a cada um dos municípios;
- **Demais critérios:** A divisão em setores também levará em consideração a setorização utilizada nas políticas públicas do município, os setores censitários e censo demográfico do Instituto Brasileiro de Geografia e Estatística (IBGE), a malha setorial de cobertura dos PSF, a infraestrutura local, o acesso e a logística para a realização de eventos.

Os critérios apresentados anteriormente foram utilizados para a definição dos SM do Município de Coronel João Sá – BA durante a primeira reunião presencial com o Comitê Executivo. Para isso, foi realizada a exposição do mapa do Município e os membros presentes foram convidados a dividir o território em setores, de forma a contemplar e mobilizar toda a sociedade a participar do processo de elaboração do Plano de saneamento básico.

1.5 Definição das ações/atividades realizadas

Como principais resultados, destacam-se a nomeação do Comitê Executivo por meio de Portaria, o mapeamento dos atores locais, a composição do Comitê de Coordenação e a proposta de setorização do Município de Coronel João Sá – BA. Esses resultados serão detalhados de forma mais aprofundada a seguir.

1.5.1 Nomeação do Comitê Executivo

Após o lançamento da Portaria MCID n.º 774/2024 com a designação dos Municípios a serem contemplados com a capacitação e o apoio técnico para elaboração do PMSB pelo Projeto Plansanear, foi realizado o primeiro contato com os representantes do Município de Coronel João Sá – BA, através de meios eletrônicos oficiais da Prefeitura Municipal para agendamento da primeira reunião remota. A reunião ocorreu no dia vinte de agosto de 2024, momento em que houve a formalização do início dos trabalhos com a sensibilização do Município sobre a importância do saneamento básico, sua responsabilidade como titular da

prestação dos serviços de saneamento básico, além do esclarecimento do papel de apoio do Projeto Plansanear no processo de elaboração do PMSB. A Imagem 1 apresenta o registro desse momento.

Imagem 1 – Reunião de sensibilização remota com o Município de Coronel João Sá – BA.



Fonte: PMSB de Coronel João Sá – BA/PLANSANEAR/UNIVASF (2024).

Além disso, na mesma reunião também foram apresentadas as atividades iniciais a serem desenvolvidas, incluindo a formação do Comitê Executivo, ficando acordado entre os presentes que este deveria ser formado após 8 dias úteis do encontro, conforme consta na Ata de Reunião (Apêndice 2). O Apêndice 3 apresenta a lista de presença desse encontro.

O Comitê Executivo foi instituído por meio da Portaria n.º 797 (Anexo 2), publicada no Diário Oficial do Município de Coronel João Sá – BA em 22 de outubro de 2024, sendo composto por equipe técnica multidisciplinar, incluindo técnicos e servidores que atuam nos órgãos e entidades municipais nas áreas de saneamento básico. Além disso, conta também com representantes técnicos da Empresa Baiana de Águas e Saneamento (EMBASA) e da Secretaria de Infraestrutura, prestadores dos serviços de saneamento básico no Município. Ainda, há membros da equipe de assessoramento técnico do Plansanear/UNIVASF compondo o Comitê Executivo. O engenheiro Carlos Laécio Evangelista Franca foi nomeado como Coordenador do Comitê Executivo. Os Quadros 9 e 10 apresentam os demais membros, titulares e suplentes, do Comitê.

Quadro 9 – Membros titulares do Comitê Executivo de Coronel João Sá – BA.

Membros Titulares		
Nome	Formação/Cargo	Instituição
Carlos Laécio Evangelista Franca ¹	Engenheiro Agrícola e Ambiental/Coordenador de Campo	Plansanear
Elizabeth Varjão Almeida	Engenheira Ambiental e Sanitarista/Consultora Técnica	Prefeitura Municipal de Coronel João Sá
Keltom Romulo Andrade Abreu	Historiador/Coordenador Geral da Educação	Prefeitura Municipal de Coronel João Sá
Igor Emanuel Guariroba Amorim	Estagiário de Engenharia Agrícola e Ambiental	Plansanear
Danielle Conceição Lino de Lima	Estagiária de Ciências Sociais	Plansanear
Jeferson Andrade de Jesus	Bacharel em Ciência da Computação/Assistente Administrativo	Prefeitura Municipal de Coronel João Sá
Audicélia Santos Dias ²	Graduada em Letras/Secretaria Municipal de Saúde Pública	Prefeitura Municipal de Coronel João Sá
Kennedy Santos Andrade	Pedagogo/Secretário Municipal de Administração	Prefeitura Municipal de Coronel João Sá
Cícero Damião Silva	Técnico em Saneamento/Gerente da EMBASA	EMBASA
Ednei Santos da Cruz	Especialização em Matemática/Presidente do Conselho Municipal de Educação	Prefeitura Municipal de Coronel João Sá
Murillo Romão Gama	Coordenador de Área	IBGE

¹ Coordenador do comitê executivo

² Secretária do comitê executivo

Fonte: PMSB de Coronel João Sá – BA/PLANSANEAR/UNIVASF (2024).

Quadro 10 – Membros suplentes do Comitê Executivo de Coronel João Sá – BA

Membros Suplentes		
Nome	Formação/Cargo	Instituição
Sylvia Paes Farias de Omena ¹	Engenheira Civil e Advogada/Coordenadora	Plansanear

Membros Suplentes		
Nome	Formação/Cargo	Instituição
Antônio Carlos	Antônio Carlos	Prefeitura Municipal de Coronel João de Sá
Josefa Claudionora de Carvalho dos Santos	Pedagoga/Secretária Municipal de Educação	Prefeitura Municipal de Coronel João de Sá
Giullya Emanuelle Santos Guedes	Estagiária de Engenharia Civil	Plansanear
João Samuel Cunha da Silva	Estagiário de Psicologia	Plansanear
João Vítor Leite de Souza	Técnico em Informática	Plansanear
Lucas Mateus de Andrade Santos ²	Técnico em Meio Ambiente	Prefeitura Municipal de Coronel João de Sá
Flávio Ricardo Andrade Almeida	Engenheiro Agrônomo/Coordenador da Vigilância Sanitária	Prefeitura Municipal de Coronel João de Sá
Naijane de Almeida Santos	Agente Administrativo	EMBASA
Josimar Santos de Jesus	Historiador /Técnico em Vigilância Sanitária – Sec. Municipal de Saúde. e Conselheiro Municipal de Saúde	Prefeitura Municipal de Coronel João de Sá
Bruno Ribeiro Carvalho	Agente de Pesquisa e Mapeamento	IBGE

¹ Suplente do coordenador do comitê executivo

² Suplente da secretária do comitê executivo

Fonte: PMSB de Coronel João Sá – BA/PLANSANEAR/UNIVASF (2024).

Para manter um contato mais próximo e rápido entre a equipe técnica do Projeto Plansanear e o Comitê Executivo do Município de Coronel João Sá – BA, foi utilizada como estratégia a criação de um grupo em aplicativo de mensagens instantâneas (Whatsapp). Após a nomeação do Comitê Executivo, foi agendada uma reunião *in loco* com os membros para o alinhamento das próximas atividades a serem realizadas.

Como já mencionado, a estruturação do Comitê Executivo é fundamental para garantir a eficácia e a implementação do PMSB. Com a participação de profissionais qualificados e representantes de áreas técnicas e entidades variadas, esse Comitê está preparado para enfrentar os desafios do processo de elaboração do Plano. A integração de conhecimentos técnicos e o compromisso com as necessidades da comunidade local são essenciais para o desenvolvimento

de políticas públicas que favoreçam a melhoria contínua dos serviços de saneamento, promovendo a qualidade de vida e a sustentabilidade para todos os munícipes.

1.5.2 Mapeamento de Atores Locais

Sendo o mapeamento dos atores locais uma das atribuições do Comitê Executivo, foi agendada uma visita *in loco* pelo Projeto Plansanear para auxiliar os membros do Comitê no mapeamento dos atores sociais locais do Município, visando a posterior instituição do Comitê de Coordenação.

Assim, a primeira reunião presencial foi realizada no dia dez de setembro de 2024, na Sede da Prefeitura de Coronel João Sá – BA. A ata da reunião e a lista de presença constam nos Apêndices 4 e 5, respectivamente. A Imagem 2 apresenta o registro desse momento.

Imagem 2 – Reunião presencial com o Comitê Executivo do Município de Coronel João Sá – BA.



Fonte: PMSB de Coronel João Sá – BA/PLANSANEAR/UNIVASF (2024).

O mapeamento dos atores locais foi realizado utilizando uma metodologia denominada “mapa interativo” (uma adaptação da metodologia “mapa falante”). A Imagem 3 apresenta o registro desse momento.

Imagem 3 – Mapeamento dos atores sociais locais do Município de Coronel João Sá – BA.



Fonte: PMSB de Coronel João Sá – BA/PLANSANEAR/UNIVASF (2024).

Todos os atores sociais locais mapeados durante a reunião com o Comitê Executivo do Município de Coronel João Sá – BA foram contatados, mas somente aqueles que concordaram em participar do Comitê de Coordenação receberam orientações gerais sobre suas atribuições no processo de elaboração do PMSB. O Quadro 11 apresenta a lista de atores sociais mapeados que concordaram em compor o Comitê de Coordenação e os respectivos critérios de escolha.

Quadro 11 – Atores sociais mapeados para compor o Comitê de Coordenação de Coronel João Sá – BA e respectivos critérios utilizados (Quadro 7).

Atores Sociais		
Nome	Segmento	Critérios de escolha
Manoel Franklin Santana	Associação de Psicultura Localidade: Gasparino	<ul style="list-style-type: none"> • Capacidade de diálogo; • Potencialização; • Organização social; • Infraestrutura e logística; • Influência nas políticas públicas; • Participação em Conselhos.
Geraldo Henrique Silva Santos	Agente Comunitário de Saúde Localidade: Samambaia e Campinhos	<ul style="list-style-type: none"> • Capacidade de diálogo; • Potencialização; • Organização social; • Infraestrutura e logística; • Influência nas políticas públicas; • Participação em Conselhos.
José Ailton Pereira	Agente Comunitário de Saúde Localidade: Serrotinho	<ul style="list-style-type: none"> • Capacidade de diálogo; • Organização social; • Participação em conselhos; • Influência nas políticas públicas; • Potencialização.
Josefa Lima Rozendo	Agente Comunitária Localidade: Pedra da Igreja	<ul style="list-style-type: none"> • Capacidade de diálogo; • Potencialização; • Organização social; • Influência nas políticas públicas; • Participação em Conselhos.
Meirivam Martins do Nascimento	Enfermeira do Município	<ul style="list-style-type: none"> • Capacidade de diálogo; • Infraestrutura e logística; • Potencialização.

Atores Sociais		
Nome	Segmento	Critérios de escolha
Josinete Ribeiro de Santana Cruz	Agente Comunitário de Saúde Localidade: Sanharol	<ul style="list-style-type: none"> • Capacidade de diálogo; • Potencialização; • Infraestrutura e logística; • Influência nas políticas públicas; • Participação em Conselhos.
Marília Conceição dos Santos	Professora do Município e Chefe de Departamento Pessoal	<ul style="list-style-type: none"> • Capacidade de diálogo; • Organização social; • Infraestrutura e logística; • Potencialização.
Elayne Cristyne de Menezes	Representante Paroquial em Conselho Municipal	<ul style="list-style-type: none"> • Capacidade de diálogo; • Organização social; • Influência nas políticas públicas; • Tradições e costumes; • Meios de informação.
José Bonfim Mendes da Silva	Conselho Municipal de Saúde	<ul style="list-style-type: none"> • Capacidade de diálogo; • Potencialização; • Organização social; • Infraestrutura e logística.
Antônio de Jesus Santana	Associação do Assentamento Rompe Gibão	<ul style="list-style-type: none"> • Capacidade de diálogo; • Potencialização; • Influência nas políticas públicas; • Organização social; • Infraestrutura e logística.

Atores Sociais		
Nome	Segmento	Critérios de escolha
João Batista dos Santos	Associação do Assentamento Rompe Gibão	<ul style="list-style-type: none"> • Capacidade de diálogo; • Potencialização; • Organização social; • Infraestrutura e logística; • Influência nas políticas públicas; • Participação em conselhos.
Nathalha de Jesus Andrade	Coordenadora do Cadastro Único	<ul style="list-style-type: none"> • Capacidade de diálogo; • Organização social; • Infraestrutura e logística; • Influência nas políticas públicas; • Meios de informação.
Maycon Carvalho de Menezes	Setor de Tributos do Município	<ul style="list-style-type: none"> • Capacidade de diálogo; • Infraestrutura e logística; • Meios de informação; • Potencialização.
Iago Antônio dos Santos	Setor de Tributos do Município	<ul style="list-style-type: none"> • Capacidade de diálogo; • Infraestrutura e logística; • Meios de informação; • Potencialização.
Euza Barbosa dos Santos	Agente Comunitária de Saúde Localidade: Serrotinho	<ul style="list-style-type: none"> • Capacidade de diálogo; • Organização social; • Infraestrutura e logística; • Influência nas políticas públicas; • Potencialização.
Jeovânio Lourenço dos Santos Vieira	Coordenador do Órgão do Conselho Tutelar e Presidente da Associação Comunitária	<ul style="list-style-type: none"> • Capacidade de diálogo; • Potencialização; • Organização social; • Infraestrutura e logística; • Influência nas políticas públicas; • Participação em Conselhos.

Atores Sociais		
Nome	Segmento	Critérios de escolha
Adeilton Dias da Silva	Educador da Rede Municipal	<ul style="list-style-type: none"> • Capacidade de diálogo; • Potencialização; • Organização social; • Infraestrutura e logística; • Meios de informação; • Participação em conselhos.
Diogo Francisco da costa	Engenheiro Agrônomo	<ul style="list-style-type: none"> • Capacidade de diálogo; • Potencialização; • Organização social; • Infraestrutura e logística; • Influência nas políticas públicas.
Ana Cláudia dos Santos	Presidente de Associação de mulheres unidas das comunidades unidas tiririca e são Pedro/ Conselho Municipal de Desenvolvimento Sustentável	<ul style="list-style-type: none"> • Capacidade de diálogo; • Organização social; • Infraestrutura e logística; • Influência nas políticas públicas.
Géssica Martins do Nascimento	Coordenadora da Atenção Básica	<ul style="list-style-type: none"> • Capacidade de diálogo; • Potencialização; • Organização social; • Infraestrutura e logística; • Influência nas políticas públicas
Marleide Dias dos Santos	Técnica de Enfermagem PSF Barra Larga	<ul style="list-style-type: none"> • Capacidade de diálogo; • Potencialização; • Organização social; • Infraestrutura e logística; • Influência nas políticas públicas
Jilvanete Andrade de Jesus	Agente Comunitária de Saúde Localidade: São Bento e Araças	<ul style="list-style-type: none"> • Capacidade de diálogo; • Potencialização; • Organização social; • Infraestrutura e logística; • Influência nas políticas públicas

Atores Sociais		
Nome	Segmento	Critérios de escolha
José Santa Fé de Jesus	Sociedade Civil Povoado Alagoas	<ul style="list-style-type: none"> • Capacidade de diálogo; • Potencialização; • Organização social; • Infraestrutura e logística; • Influência nas políticas públicas
Natalia Santos Nascimento	Associação Comunitária Localidade: Boa Vista	<ul style="list-style-type: none"> • Capacidade de diálogo; • Potencialização; • Organização social; • Infraestrutura e logística; • Influência nas políticas públicas
Gildevania de Jesus Dias	Associação Comunitária Localidade: Mergulhão	<ul style="list-style-type: none"> • Capacidade de diálogo; • Potencialização; • Organização social; • Infraestrutura e logística; • Influência nas políticas públicas
Evaristo Almeida da Costa	Sociedade Civil Localidade: Gasparino	<ul style="list-style-type: none"> • Capacidade de diálogo; • Potencialização; • Organização social; • Infraestrutura e logística; • Influência nas políticas públicas

Fonte: PMSB de Coronel João Sá – BA/PLANSANEAR/UNIVASF (2024).

1.5.3 Proposição do Comitê de Coordenação

A constituição do Comitê de Coordenação foi estabelecida conforme o mapeamento dos atores locais realizado pelo Comitê Executivo. Diante disso, o Poder Executivo do Município de Coronal São Sá – BA publicou o Decreto n.º 371 de 14 de novembro de 2024 (Anexo 3), instituindo formalmente o referido Comitê.

Os membros que compõem o Comitê de Coordenação, titulares e suplentes, bem como suas respectivas representações estão apresentados nos Quadros 12 e 13.

Quadro 12 – Membros Titulares do Comitê de Coordenação do Município de Coronel João Sá – BA.

Membros Titulares do Comitê de Coordenação	
Representantes do Poder Executivo Municipal	
Nome	Cargo/Instituição
Euza Barbosa dos Santos	Agente Comunitária de Saúde
Nathalha de Jesus Andrade ³	Coordenadora/Gestora do Cad-Único
Ailton Pereira	Agente Comunitário Saúde
Josinete Ribeiro de Santana Cruz ¹	Agente Comunitária de Saúde
Kely Santos Andrade	Agente de Desenvolvimento da Sala Empreendedor
Representantes dos Conselhos Municipais	
Nome	Função/Instituição
Elayne Cristyne de Menezes ²	Representante Paroquial no Conselho Municipal
Jovânio Lourenço dos Santos	Coordenador do Órgão do Conselho Tutelar/ Presidente da Associação Comunitária Fortuna
Representantes de Segmentos Organizados Sociais	
Nome	Segmento/Cargo/Função
Antônio de Jesus Santana ⁴	Sócio da Associação Assentamento Rompe Gibão
Marly das Virgens dos Santos	Vereadora
Representantes da Sociedade Civil	
Nome	Localidade
João Batista dos Santos	Presidente da Associação do Assentamento Rompe Gibão
Cláudio Menezes Carvalho	Presidente da Associação do Povoado de Tiririca
Adeilton Dias da Silva	Educador da Rede Municipal

¹ Coordenadora do comitê de coordenação

- 2 Suplente do coordenador
- 3 Secretária do comitê de coordenação
- 4 Suplente do secretária

Fonte: PMSB de Coronel João Sá – BA/PLANSANEAR/UNIVASF (2024).

Quadro 13 – Membros suplentes do Comitê de Coordenação do Município de Coronel João Sá – BA.

Membros Suplentes do Comitê de Coordenação	
Representantes do Poder Executivo Municipal	
Nome	Cargo/Instituição
Meirivam Martins do Nascimento	Enfermeira do Município
Maycon Carvalho de Menezes	Agente Administrativo do Setor de Tributos do Município
Iago Antônio dos Santos	Chefe do Setor de Tributos do Município
Marília Conceição dos Santos	Professora do Município/Chefe de Departamento Pessoal
Representantes dos Conselhos Municipais	
Nome	Função/Instituição
José Bonfim Mendes da Silva	Conselho Municipal de Saúde
Representantes de Segmentos Organizados Sociais	
Nome	Segmento/Cargo/Função
Ana Cláudia dos Santos	Presidente de Associação de Mulheres Unidas das Comunidades Tiririca e São Pedro
Representantes da Sociedade Civil	
Nome	Localidade
Diogo Francisco da Costa	Engenheiro Agrônomo

Fonte: PMSB de Coronel João Sá – BA/PLANSANEAR/UNIVASF (2024).

Em votação realizada na primeira reunião ordinária, foi eleita como Coordenadora, a Josinete Ribeiro de Santana Cruz. Após isso, esta indicou a sua suplente, a Ana Cláudia dos Santos, bem como a Secretária do Comitê e a sua respectiva suplente, a Jordânia Lima de Souza e a Jilvanete Andrade de Jesus. A ata da reunião consta no Apêndice 6. A Imagem 4 apresenta o registro desse momento.

Imagem 4 – Reunião ordinária do Comitê de Coordenação do Município de Coronel João Sá – BA.

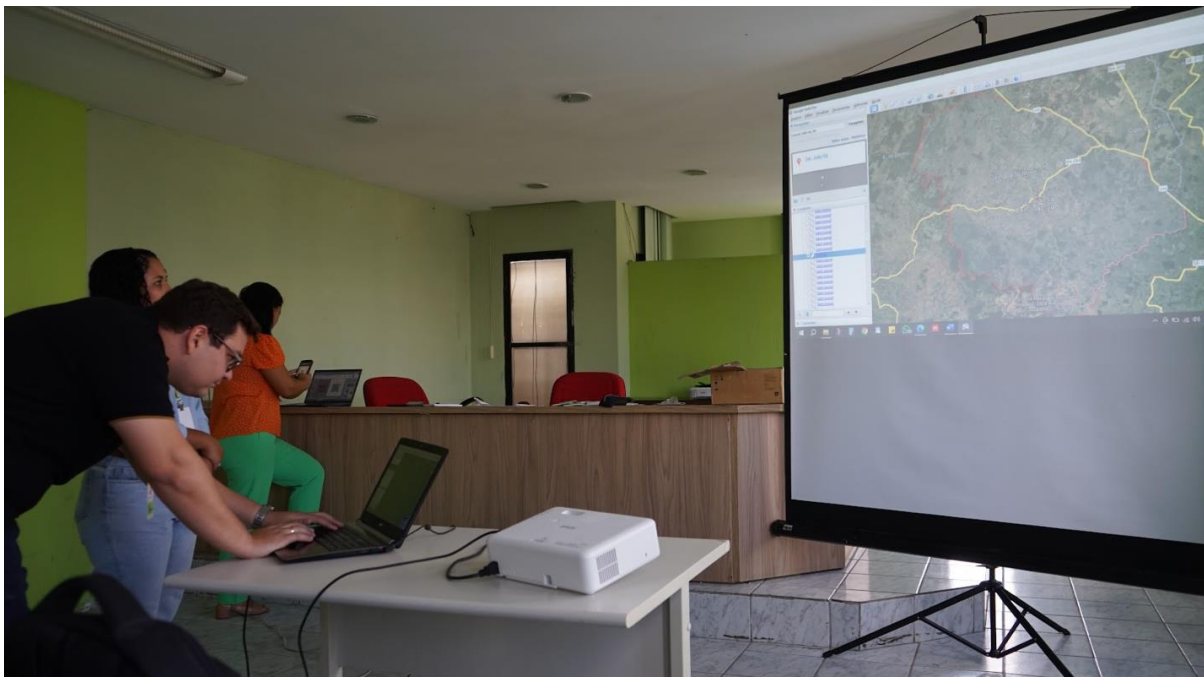


Fonte: PMSB de Coronel João Sá – BA/PLANSANEAR/UNIVASF (2024).

1.5.4 Identificação dos Setores de Mobilização

A identificação dos SM é uma das atribuições do Comitê Executivo. Assim, os setores foram estabelecidos também durante a primeira reunião presencial realizada no dia treze de setembro de 2024, na Sede da Prefeitura de Coronel João Sá – BA, conforme consta na ata de reunião (Apêndice 4). A Imagem 5 apresenta um dos registros desse momento.

Imagem 5 – Setorização do Município de Coronel João Sá – BA realizada pelo Comitê Executivo.

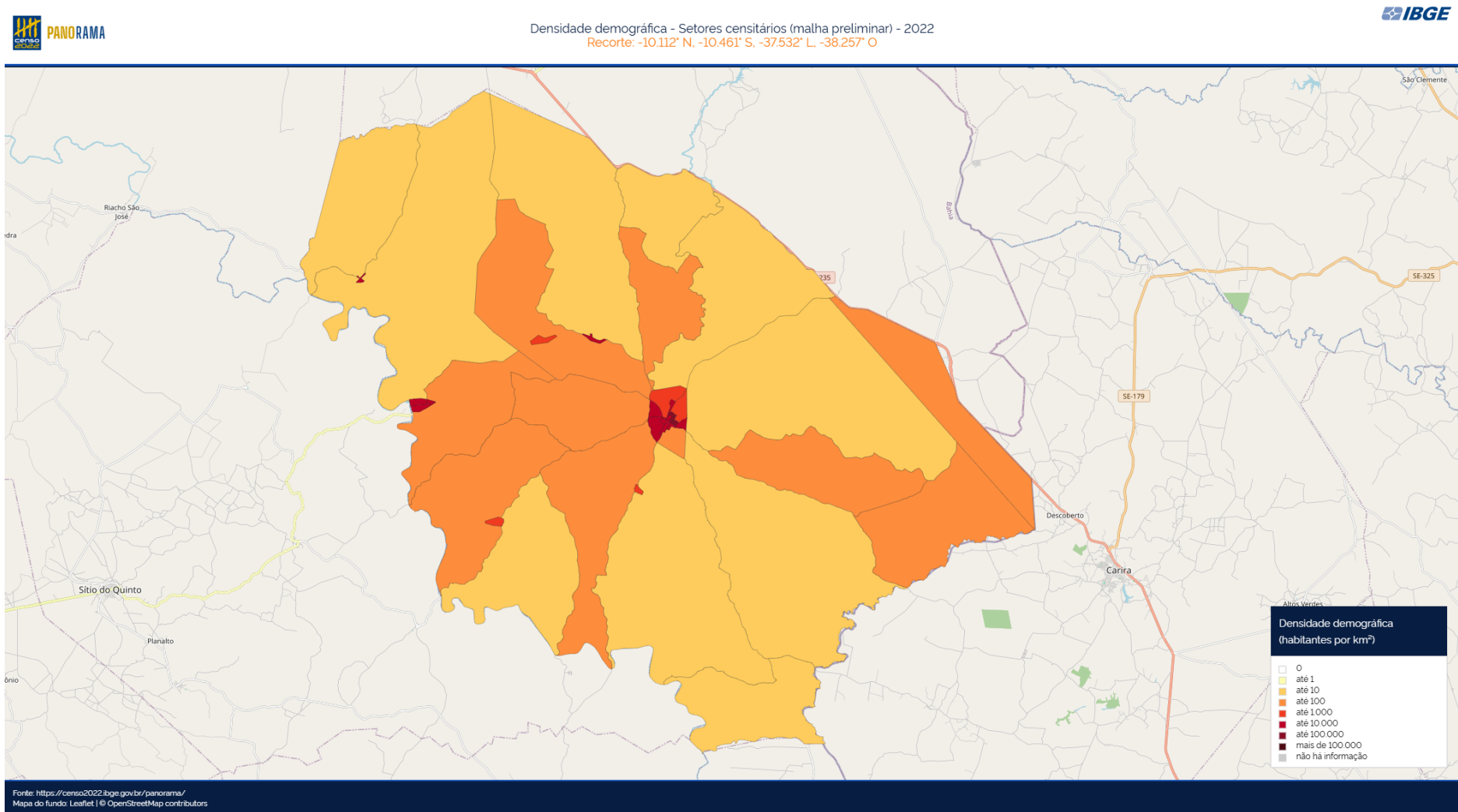


Fonte: PMSB de Coronel João Sá – BA/PLANSANEAR/UNIVASF (2024).

Os Setores de Mobilização do Município foram definidos por meio de um encontro que reuniu técnicos municipais e membros do Comitê Executivo, no qual foram delimitados os Setores de forma a contemplar o maior número de pessoas possível, proporcionando a mobilização e a participação social, fundamental para elaboração de um Plano democrático e eficaz. Além disso, também foram levados em consideração os critérios estabelecidos pela equipe técnica de mobilização social do Projeto Plansanear, com base nas diretrizes estabelecidas no TR para elaboração de PMSB (Brasil, 2018).

Assim, os mapas dos setores censitários e densidade demográfica do IBGE foram projetados durante a reunião e discutidos com todos os presentes. A Figura 4 contém o mapa da densidade demográfica do Município de Coronel João Sá – BA.

Figura 4 – Mapa censitário e de densidade demográfica do IBGE para o Município de Coronel João Sá – BA.



Fonte: IBGE (2022).

Como observado no mapa apresentado anteriormente, há pontos com maior adensamento de habitantes, fato que, durante discussão do Comitê Executivo, levou a conclusão de que apesar do Município possuir pouco mais de 17.000 mil habitantes, quatro SM seriam suficientes para contemplar e proporcionar a participação da sociedade na elaboração do PMSB. Assim, as quatro SM foram estabelecidos exatamente nos três pontos com maior adensamento populacional. O Quadro 14 apresenta os três SM identificados no Município de Coronel João Sá – BA.

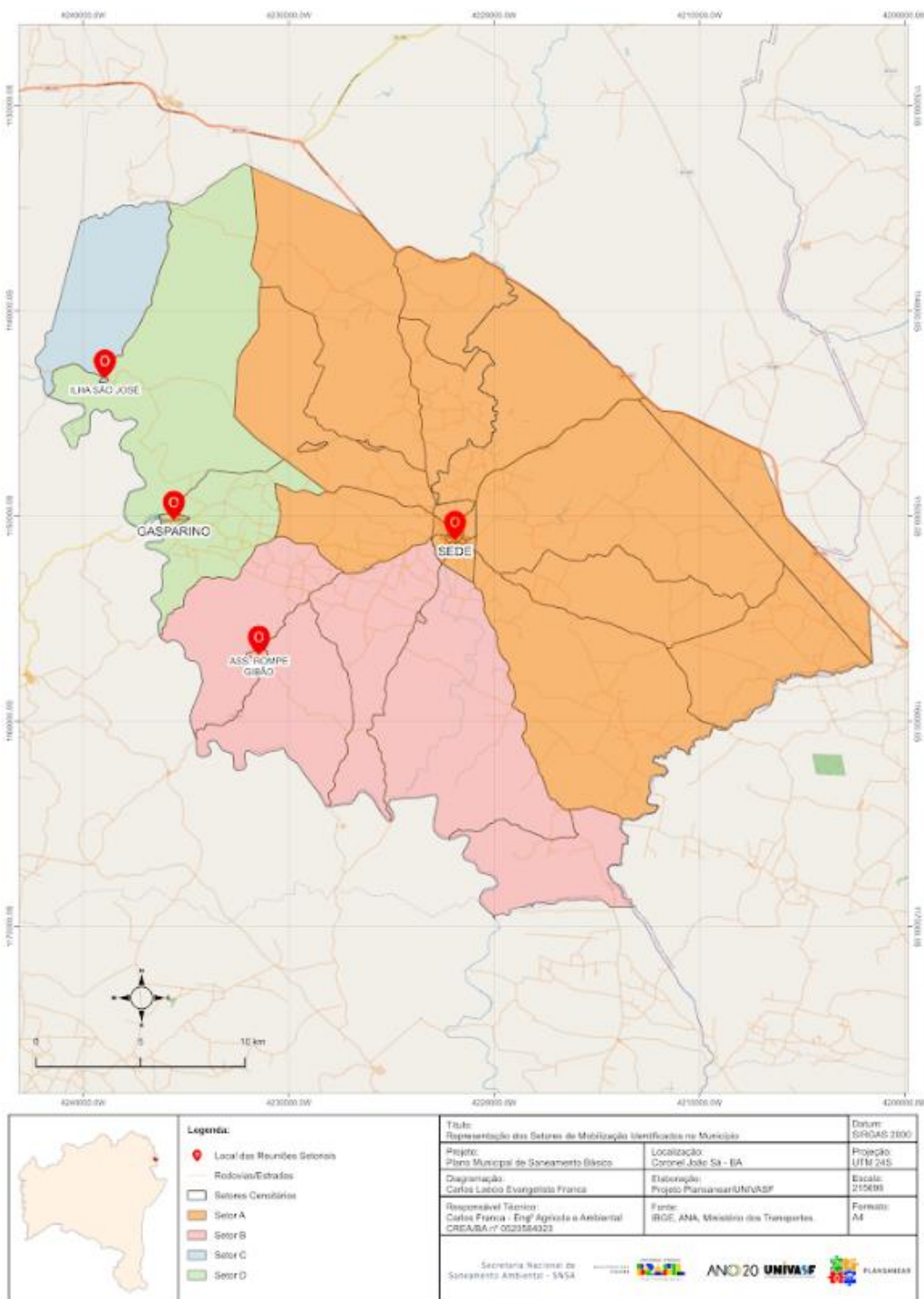
Quadro 14 – Setores de mobilização definidos no Município de Coronel João Sá – BA.

Setores de Mobilização Definidos no Município de Coronel João Sá – BA	
SM	Comunidade/Localidade
A	Sede do Município de Coronel João Sá – BA
B	Assentamento Rompe Gibão
C	Ilha São José
D	Gasparino

Fonte: PMSB de Coronel João Sá – BA/PLANSANEAR/UNIVASF (2024).

Para melhor visualização dos SM apresentados foi construído o mapa do Município de Coronel João Sá – BA com a setorização realizada – levando também em consideração os setores censitários do IBGE –, estando este disposto na Figura 5.

Figura 5 – Mapa com a representação dos SM identificados no Município de Coronel João Sá – BA.



Fonte: PMSB de Coronel João Sá – BA/PLANSANEAR/UNIVASF (2024).

O SM A (laranja), abrange a sede municipal de Coronel João Sá – BA e tem como local de mobilização o Auditório Furtuoso Carvalho, com capacidade para comportar 150 pessoas, conta com estrutura com projetor, caixa de som, banheiro, bebedouro. Esse setor foi indicado devido ao aglomerado de municípes e à logística favorável para o deslocamento de algumas

comunidades rurais mais próximas, as quais podem se locomover até a sede por meio das estradas.

O **SM B** (rosa), abrange a localidade de Assentamento Rompe Gibão, o local destinado à realização das reuniões nesse setor é o Núcleo Escolar, que proporcionam logística para o deslocamento das comunidades ao redor, com capacidade para 30 pessoas com previsão de comportar mais e estrutura com banheiro, televisão, bebedouro.

O **SM C** (azul) contempla a comunidade de Ilha São José, indicado devido à facilidade de deslocamento, já que diversas estradas vicinais atravessam o povoado. Os eventos nesse setor ocorrerão no Núcleo Escolar, que tem capacidade para receber até 30 pessoas com previsão de comportar mais e conta com toda a infraestrutura necessária, tais como banheiro, televisão, bebedouro.

Por fim, **SM 4** (verde), abrange a localidade Gasparino, no qual proporciona logística para o deslocamento das comunidades ao redor. O local destinado à realização das reuniões nesse setor é o Núcleo Escolar, com capacidade para 30 pessoas com previsão de comportar mais e estrutura com banheiro, televisão, bebedouro.

O Quadro 15 apresenta os quatro SM identificados no Município de Coronel João Sá – BA, os locais e infraestrutura a serem utilizados nos eventos setoriais.

Quadro 15 – SM, locais e infraestrutura a serem utilizados nos eventos setoriais no Município de Coronel João Sá – BA.

Setores de Mobilização Definidos no Município de Coronel João Sá – BA				
SM	Comunidade Localidade	Local dos eventos	Capacidade do local (pessoas)	Distância da sede municipal (km)
A	Sede do Município	Auditório Furtuoso Carvalho	150	Sede
B	Associação Rompe Gibão	Núcleo Escolar	30	18
C	Comunidade de Ilha São José	Núcleo Escolar	30	30
D	Comunidade Gasparino	Núcleo Escolar	30	18

Fonte: PMSB de Coronel João Sá – BA/PLANSANEAR/UNIVASF (2024).

Por fim, o presente Produto, denominado de Produto A do PMSB do Município Coronel João Sá – BA foi aprovado pelo Comitê de Coordenação mediante Parecer de Aprovação de **XX de XX de XXXX** (Apêndice 7).

REFERÊNCIAS

BRASIL. **Constituição da República Federativa do Brasil de 1988**. Brasília, DF. Disponível em: http://www.planalto.gov.br/ccivil_03/constituicao/constituicao.htm. Acesso em: 05 ago. 2024.

BRASIL. Lei n.º 11.445, de 5 de janeiro de 2007. Dispõe sobre o saneamento básico e dá outras providências. **Diário Oficial da União**: Brasília, DF, 8 jan. 2007. Disponível em: https://www.planalto.gov.br/ccivil_03/_Ato2007-2010/2007/Lei/L11445.htm. Acesso em: 22 jul. 2024.

BRASIL. Lei n.º 14.026, de 15 de julho de 2020. Atualiza o marco legal do saneamento básico e altera a Lei n.º 11.445, de 5 de janeiro de 2007. **Diário Oficial da República Federativa do Brasil**. Brasília, DF, 2020. Disponível em: https://www.planalto.gov.br/ccivil_03/_ato2019-2022/2020/lei/114026.htm. Acesso em: 04 jul. 2024.

BRASIL. Ministério da Saúde. **Conselhos de saúde**: a responsabilidade do controle social democrático do SUS. 2. ed., 2013.

BRASIL. Ministério da Saúde. Fundação Nacional de Saúde. **Termo de referência para elaboração de Plano Municipal de Saneamento Básico**. Brasília: Funasa, 2018.

BRASIL. Ministério das Cidades, Secretaria Nacional de Saneamento Ambiental. **Plansab – Plano Nacional de Saneamento Básico**: mais saúde com qualidade de vida e cidadania. Brasília: Ministério das Cidades, 2014.

CÂMARA MUNICIPAL DE CORONEL JOÃO SÁ. **História do Município**. Disponível em: <https://camaraCoronelJoãoSá.ba.gov.br/historia-do-municipio/>. Acesso em: 09 out. 2024.

INSTITUTO ÁGUA E SANEAMENTO. **Coronel João Sá (BA)**. Disponível em: <https://www.aguaesaneamento.org.br/municipios-e-saneamento/ba/coronel-joao-sa>. Acesso em: 04 nov;2024.

INSTITUTO BRASILEIRO DE GEOGRAFIA E ESTATÍSTICA (IBGE). **Coronel João Sá**: história e fotos. Disponível em: <https://cidades.ibge.gov.br/brasil/ba/CoronelJoãoSá/historico>. Acesso em: 09 out. 2024.

INSTITUTO BRASILEIRO DE GEOGRAFIA E ESTATÍSTICA (IBGE). **Densidade demográfica – Setores censitários** (malha preliminar). Disponível em: <https://censo2022.ibge.gov.br/panorama/>. Acesso em: 05 de set. 2024.

INSTITUTO BRASILEIRO DE GEOGRAFIA E ESTATÍSTICA (IBGE). **População de Coronel João Sá - BA**. Censo Demográfico 2022. Disponível em: <https://cidades.ibge.gov.br>. Acesso em: 9 out. 2024.


MATTOS, J. S.; TESKE, F. F.; WARTCHOW, D. **A Importância da Mobilização Social no Plano de Saneamento Básico**. 46ª Assembleia Nacional da Assemae. Jaguá do Sul - SC, 2019.

ROCHA, K. J. **Ética e Cidadania no Setor Público**. Cuiabá: EdUFMT; Curitiba: UFPR, 2008.


APÊNDICES

**APÊNDICE 1 – FORMULÁRIO DE MAPEAMENTO DE ATORES SOCIAIS DO
MUNICÍPIO DE CORONEL JOÃO SÁ – BA**

FORMULÁRIO PARA GESTORES - MAPEAMENTO DE ATORES LOCAIS

Data: 15/10/2024	Entrevistado: Kennedy Santos Andrade
Município: Coronel João Sá - Bahia	
Cargo: Secretário Municipal de Administração	
Telefone: 75 9 9868 9847	
E-mail: sec.administracao@coroneljoaosa.ba.gov.br	
Quais são as vias de acesso ao seu município?	
Rodovia (x)	Ferrovias () Hidrovias ()
Quais municípios fazem divisas com o seu?	
Carira- Sergipe, Pedro Alexandre – Bahia, Jeremoabo – Bahia, Sitio do Quinto – Bahia, Adustina – Bahia e Paripiranga – Bahia.	
Quantos habitantes existem em seu município?	
17.056 habitantes	
Quantos residem na Área Rural?	
Urbano 7.988 habitantes	
Rural 9.068 habitantes	
O município possui Lei Orgânica?	(X) Sim () Não
O município possui Plano Diretor?	(X) Sim () Não
Existem distritos no município?	
(X) Sim () Não	
<p> Se sim, quais seriam estes? Gasparino, Queimada do Milho, Assentamento Rompe Gibão, Alagoas, Timóteo.</p>	

Há comunidades originais e tradicionais no município? () Sim (x) Não

 Caso positivo, liste-os.

Representantes:

Contatos:

Qual é a data de fundação da cidade?

28 de julho de 1962

Quais as festividades existentes no Município?

- **Dia 13 de junho (dia de Santo Antônio, Padroeiro do Município)**
- **Dia 24 de Junho (dia de São João)**
- **Dia 29 de Junho (dia de São Pedro)**
- **Dia 28 de Julho (dia de Emancipação Política do Município)**
- **Dia 13 de Dezembro (dia de Santa Luzia, Padroeira do Povoado Gasparino)**

Quais são os veículos de comunicação existentes no município?

- () Jornal impresso () Tv local () Rádio comercial
- (X) Rádio Comunitária () Canais de televisão (X) Sites de notícias
- (X) Redes sociais locais

Qual a forma mais utilizada de mobilização popular para reuniões e/ou eventos sociais?

- (X) Rádio comunitária. Qual? Jeremoabo FM, Iguaba FM
(X) Influenciadores digitais. Quais são? Almir - 75 9 9828 2871
() Alto falante. Onde?
(X) Cartaz/ panfleto. Onde colocar?
(X) Carro de som. Quem? Tião – 75 9 9812 4928 , Thiago Drinks 75 9 9977 7923
() Divulgação direta
() Outros

Quais são os locais normalmente utilizados para encontros de mobilização social?

Nome do Local: Auditório Furtuoso Carvalho,

Responsável: Kennedy

Função: Secretário Municipal de Administração

Tel.: e-mail:

sec.administracao@coroneljoaosa.ba.gov.br

Endereço: Avenida Dr. Carvalho de Sá, centro,

Tipo de Local:

- () Domicílio (x) Auditório () Escolas
() Associações () Instituições religiosas () outros

Capacidade (quantidade de pessoas): Aproximadamente 150 pessoas

Há iniciativas de educação em saneamento no município, como campanhas informativas, distribuição de folheto atendimento direto à população?

- () Sim (x) Não

Existem iniciativas de educação ambiental no município, como projetos, campanhas, palestras?

- () Sim (x) Não

Quais são as associações civis organizadas presentes no município?

Representantes: Contato:

Associações civis organizadas ()
Associações culturais ()
Movimentos Sociais ()
Comitês ()
Cooperativas ()
ONGs ()
Sindicatos ()
Consórcio ()
Conselhos ()

Alguma liderança comunitária?

() Sim () Não

✚ Se sim, liste as lideranças existentes:

Representantes: Contato:

Qual é a empresa responsável pelo abastecimento de água e pelo serviço de esgotamento sanitário na cidade?

EMBASA

Qual é a empresa responsável pela coleta de lixo na cidade?

Empresa Santana Andrade

**APÊNDICE 2 – ATA DA REUNIÃO DE SENSIBILIZAÇÃO DE REPRESENTANTES
DO MUNICÍPIO DE CORONEL JOÃO SÁ – BA**

**ATA DA REUNIÃO DO ENCONTRO DE SENSIBILIZAÇÃO COM
O MUNICÍPIO DE CORONEL JOÃO SÁ – BA**

ASSUNTO	Reunião com Gestores Municipais para desenvolvimento do Plano Municipal de Saneamento Básico (PMSB) dos municípios de Coronel João Sá - BA .		
DATA	20 de Agosto de 2024		
LOCAL	Sede Plansanear (virtual)		
HORÁRIO DE INÍCIO	09h30	HORÁRIO DE TÉRMINO	10h10

PRESENTES		
Nome	Representação	Telefone
Carlos Laécio Evangelista Franca	Plansanear	(74) 9 9805-6128
Bruna da Silva Souza	Plansanear	(87) 9 9668-9927
Pedro Dantas	Prefeitura Municipal de Coronel João Sá- BA	(87) 9 9951-1113
Kennedy Santos Andrade	Prefeitura Municipal de Coronel João Sá- BA	(75) 9 9868-9847
Josimar Santos de Jesus	Prefeitura Municipal de Coronel João Sá- BA	(75) 9 9925-5065
Audicelia santos Dias	Prefeitura Municipal de Coronel João Sá- BA	(75) 9 9951-6881
Alexandra de Jesus Souza	Prefeitura Municipal de Coronel João Sá- BA	(75) 9 9881-0837
Josefa Enoi das Neves Silva	Prefeitura Municipal de Coronel João Sá- BA	(75) 9 9820-4721

Eulaine Jesus dos Santos	Prefeitura Municipal de Coronel João Sá- BA	(75) 9 9996-6201
--------------------------	---	------------------

Natália de Almeida Santos	Prefeitura Municipal de Coronel João Sá- BA	(75) 9 9910-7871
Iury da Silva Matos	Prefeitura Municipal de Coronel João Sá- BA	(75) 9 9841-8288
Juliana Silva de Santana	Prefeitura Municipal de Coronel João Sá- BA	(75) 9 9825-6147
Lorane Andrade	Prefeitura Municipal de Coronel João Sá- BA	(79) 9 9650-1990
Antônio Carlos dos Santos	Prefeitura Municipal de Coronel João Sá- BA	(75) 9 9915-9612
Josefa Juliane Conceição Almeida	Prefeitura Municipal de Coronel João Sá- BA	(75) 9 9874-5738
Alexandra de Jesus Souza	Prefeitura Municipal de Coronel João Sá- BA	(75) 9 9881-0837
José Maurílio do Nascimento Carvalho	Prefeitura Municipal de Coronel João Sá- BA	(75) 9 9951-1653
Manoel Franklin Santana	Prefeitura Municipal de Coronel João Sá- BA	(75) 9 9935-4948

Josefa Claudionora de Carvalho dos Santos	Prefeitura Municipal de Coronel João Sá-BA	(75) 9 9873-7616
Gilberto Vieira da Silva	Prefeitura Municipal de Coronel João Sá-BA	(75) 9 9915-2248

Secretaria Nacional de Saneamento Ambiental - SNSA

MINISTÉRIO DAS CIDADES



OBJETIVO	
Apresentar o Projeto Plansanear e detalhar as etapas e metodologias que serão utilizadas na elaboração dos Planos Municipais de Saneamento Básico.	
PRINCIPAIS PONTOS DISCUTIDOS	
<p>No dia vinte de agosto de dois mil e vinte e quatro, realizou-se a primeira reunião para a apresentação do projeto de extensão Plansanear, vinculado à Universidade Federal do Vale do São Francisco. O objetivo da reunião, que foi realizada de maneira remota na sede do Plansanear, foi sensibilizar os gestores municipais sobre a elaboração do Plano Municipal de Saneamento Básico (PMSB). A reunião contou com a presença dos representantes do município de Coronel João Sá, Bahia. Iniciando às nove horas e trinta minutos, o primeiro momento foi destinado à recepção e boas-vindas ao município contemplado, conforme a Portaria MCID nº 774, de 29 de julho de 2024. Em seguida, houve a apresentação da equipe presente do Plansanear e os agradecimentos aos representantes do município de Coronel João Sá pela disponibilidade de participação. Na sequência, foi realizada uma apresentação geral sobre o projeto, abordando a equipe, a metodologia e trazendo uma explicação clara sobre o que é um PMSB e sua importância. Foram destacadas as responsabilidades tanto do Plansanear, que se referem a prestar apoio técnico, quanto ao município, durante a elaboração dos produtos. No contexto da contribuição do município, foi ressaltada a importância da criação e participação dos Comitês e da comunidade na construção do PMSB, enfatizando seu papel central em todo o processo e a relevância da participação e do controle social para garantir a efetividade e representatividade do plano. Em seguida, a equipe do Plansanear explicou a formação dos Comitês, mencionando a necessidade de analisar o corpo técnico do município para identificar possíveis participantes. Continuando, foi abordado que, com base no planejamento de execução proposto, as fases iniciais do projeto envolvem a criação do Comitê Executivo e do Comitê de Coordenação. Para a formação do Comitê Executivo, o projeto Plansanear sugeria a presença de cinco membros, preferencialmente funcionários municipais específicos de Secretarias ligadas às áreas de saneamento básico, como Infraestrutura, Saúde, Educação, Meio Ambiente, entre outros, juntamente com um assistente social e representantes do Poder Legislativo. Durante a reunião, foi informado aos representantes do município de Coronel João Sá sobre a criação de um grupo de WhatsApp para o repasse de informações, além da futura visita in loco, organização da logística, compatibilizar dados e dar seguimento aos próximos passos. Também foi solicitado que o município nomeasse um agente colaborador para atuar como intermediário do projeto, oferecendo apoio na coleta de informações e facilitando o contato com a comunidade em geral. Por fim, foi reforçada a importância do agente colaborador e foi aberto espaço para esclarecimento de dúvidas, caso houvesse. Nada mais havendo a tratar, o presidente encerrou a reunião, agradecendo a presença de todos.</p>	
ENCAMINHAMENTOS	RESPONSÁVEL

Analisar/Mapear Corpo Técnico para indicação de profissionais a fim de compor o Comitê Executivo e representante.	Município de Coronel João Sá -BA
Designar um representante para atuar como ponto focal no município.	Município de Coronel João Sá -BA
Assinar o Termo de Compromisso, como objeto de formalização da parceria entre o Projeto Plansanear (UNIVASF) e o Município de Coronel João Sá.	Município de Coronel João Sá -BA

Secretaria Nacional de
Saneamento Ambiental - SNSA



ASSINATURAS DO PRESENTES

Carlos de V. Franca

KENNEDY SANTOS
ANDRADE:96833637

Assinado de forma digital por
KENNEDY SANTOS
ANDRADE:96833637
504

Data: 2024.10.21 16:54:42 -0300

Secretaria Nacional de
Saneamento Ambiental - SNSA

GOVERNO FEDERAL
MINISTÉRIO DAS
CIDADES



UNIDO E RECONSTRUÇÃO

ANO 20
UNIVASF



PLANSANEAR

**APÊNDICE 3 – LISTA DE PRESENÇA VIRTUAL DA REUNIÃO DE SENSIBILIZAÇÃO DE REPRESENTANTES DO MUNICÍPIO
DE CORONEL JOÃO SÁ – BA**



Lista de Presença- 1º Reunião Virtual De Sensibilização De Representantes do Município Coronel de Sá-BA

Este formulário tem como objetivo registrar a presença no 1º Encontro de Sensibilização com Representantes do município de Coronel de Sá-BA, realizado online. Agradecemos sua participação neste importante momento de diálogo e construção de políticas públicas para o município!

Nome	Contato	Cargo/Instituição
Carlos Laécio Evangelista Franca	Plansanear	(74) 9 9805-6128
Bruna da Silva Souza	Plansanear	(87) 9 9668-9927
Pedro Dantas	Prefeitura Municipal de Coronel João Sá-BA	(87) 9 9951-1113
Kennedy Santos Andrade	Prefeitura Municipal de Coronel João Sá-BA	(75) 9 9868-9847
Josimar Santos de Jesus	Prefeitura Municipal de Coronel João Sá-BA	(75) 9 9925-5065
Audicelia santos Dias	Prefeitura Municipal de Coronel João Sá-BA	(75) 9 9951-6881
Alexandra de Jesus Souza	Prefeitura Municipal de Coronel João Sá-BA	(75) 9 9881-0837

<https://forms.gle/1ZfBJwHPrNE1K3TQZ>

Josefa Enoi das Neves Silva	Prefeitura Municipal de Coronel João Sá-BA	(75) 9 9820-4721
Eulaine Jesus dos Santos	Prefeitura Municipal de Coronel João Sá-BA	(75) 9 9996-6201
Natália de Almeida Santos	Prefeitura Municipal de Coronel João Sá-BA	(75) 9 9910-7871
Iury da Silva Matos	Prefeitura Municipal de Coronel João Sá-BA	(75) 9 9841-8288
Juliana Silva de Santana	Prefeitura Municipal de Coronel João Sá-BA	(75) 9 9825-6147
Lorane Andrade	Prefeitura Municipal de Coronel João Sá-BA	(79) 9 9650-1990
Antônio Carlos dos Santo	Prefeitura Municipal de Coronel João Sá-BA	(75) 9 9915-9612
Josefa Juliane Conceição Almeida	Prefeitura Municipal de Coronel João Sá-BA	(75) 9 9874-5738
Alexandra de Jesus Souza	Prefeitura Municipal de Coronel João Sá-BA	(75) 9 9881-0837
José Maurílio do Nascimento Carvalho	Prefeitura Municipal de Coronel João Sá-BA	(75) 9 9951-1653
Manoel Franklin Santana	Prefeitura Municipal de Coronel João Sá-BA	(75) 9 9935-4948
Josefa Claudionora de Carvalho dos Santos	Prefeitura Municipal de Coronel João Sá-BA	(75) 9 9873-7616
Gilberto Vieira da Silva	Prefeitura Municipal de Coronel João Sá-BA	(75) 9 9915-2248

<https://forms.gle/1ZfBJwHPrNE1K3TQ7>

**APÊNDICE 4 – ATA DA REUNIÃO TÉCNICA DO COMITÊ EXECUTIVO DO
MUNICÍPIO DE CORONEL JOÃO SÁ – BA**

**ATA DA REUNIÃO DO PRIMEIRO ENCONTRO DO COMITÊ EXECUTIVO DO
MUNICÍPIO DE CORONEL JOÃO SÁ- BA**

ASSUNTO	Reunião para o primeiro encontro do Comitê Executivo com objetivo de realizar o mapeamento dos atores e setores locais no município de Coronel João Sá-BA.		
DATA	10 de Setembro de 2024		
LOCAL	Sede da Prefeitura de Coronel João Sá - BA		
HORÁRIO DE INÍCIO	09h20	HORÁRIO DE TÉRMINO	10h14

PRESENTES		
Nome	Representação	Telefone
Andreza Carla Lopes André	Plansanear	(74) 9 8818-4261
Milenna Alves dos Santos	Plansanear	(87) 9 9962-2214
Carlos Laécio Evangelista Franca	Plansanear	(74) 9 9805-6128
Josefa Claudianara C. dos Santos	Prefeitura do Municipal de Coronel João Sá	(75) 99873-7616
Flavio Ricardo Andrade Almeida	Prefeitura do Municipal de Coronel João Sá	(79) 99995-9432
Kennedy Santos Andrade	Prefeitura do Municipal de Coronel João Sá	(75) 99868-9847
Josimar Santos de Jesus	Prefeitura do Municipal de Coronel João Sá	(75) 99925-5065
Bruna Mara de Moraes	Prefeitura do Municipal de Coronel João Sá	(75) 99958-8876
Naijane de Almeida Santos	EMBASA	(75) 99979-9576
Jeferson Andrade de Jesus	Centro tecnológico de Coronel João Sá	(75) 99919-8924
Cícero Damião da Silva	Embasa	(75) 98844-9014
Jilvanete Andrade de Jesus	Prefeitura do Municipal de Coronel João Sá	(75) 99922-6088
Kelton Romulo Andrade de Abreu	Prefeitura do Municipal de Coronel João Sá	(75) 99834-4966
Gilberto Vieira da Silva	Prefeitura do Municipal de Coronel João Sá	(75) 99915-2248

Antonio Carlos dos Santos	Prefeitura do Municipal de Coronel João Sá	(75) 99915-9612
Manoel Franklin Santana	Prefeitura do Municipal de Coronel João Sá	(75) 99935-4948
Bruno Ribeiro Carvalho	Prefeitura do Municipal de Coronel João Sá	(75) 99920-4651
Murilo Gama	IBGE	(75) 99986-2449
Ana dos Santos	Prefeitura do Municipal de Coronel João Sá	(79) 99993-6851
Iago Antonio dos Santos	Prefeitura do Municipal de Coronel João Sá	(75) 99803-1188
Ednei Santos da Cruz	Prefeitura do Municipal de Coronel João Sá	(75) 9997-0186
Lucas Mateus de A. Santos	Prefeitura do Municipal de Coronel João Sá	(75) 99169-2629
Juliana Silva de Santana	Prefeitura do Municipal de Coronel João Sá	(75) 99825-5147

OBJETIVO

Capacitar os membros do comitê executivo sobre suas atribuições, direitos e deveres em relação ao Termo de Referência (2018), além de realizar o mapeamento dos atores e setores locais essenciais para o desenvolvimento dos Planos Municipais de Saneamento Básico (PMSBs).

PRINCIPAIS PONTOS DISCUTIDOS

No dia onze de setembro de 2024 ocorreu a primeira reunião presencial do Projeto Plansanear com gestores do município de Coronel João Sá–BA para consolidação do Comitê Executivo e apresentação das próximas etapas a serem executadas para elaboração do PMSB. A reunião ocorreu na sede da Prefeitura do município de Coronel João Sá e contou com a presença de integrantes do projeto Plansanear, representantes municipais e membros do Comitê Executivo. A reunião teve início às nove horas e vinte e um minutos com o Coordenador de Campo do Projeto Plansanear, o Sr. Carlos Laécio fazendo um

agradecimento inicial à disponibilidade de todos os presentes e apresentando a equipe do Plansanear presente na reunião, momento no qual convidou todos os demais presentes a se apresentarem. Em seguida, a Coordenadora de Mobilização e Participação Social do Projeto Plansanear, a Sra. Milenna Alves conduziu a reunião fazendo uma apresentação detalhada sobre a relevância do saneamento básico para o município de Coronel João Sá-BA e o papel do Plansanear e do Comitê Executivo na elaboração do PMSB. Foi destacada também a importância da formalização do Comitê Executivo mediante publicação da Portaria de nomeação deste. Ao apresentar as próximas etapas do processo de elaboração do PMSB, foi citada e debatida a relevância da participação e controle social em todas as fases de elaboração do Plano, uma vez que, na medida do possível, todos devem ser ouvidos para que diferentes perspectivas e necessidades inerentes a cada localidade sejam levadas em consideração no PMSB. Nesse contexto, foram apresentadas as principais atribuições relativas ao Comitê Executivo, incluindo a formação de um Comitê de Coordenação, que terá função consultiva e deliberativa em todas as etapas do PMSB. Para formação deste, os representantes municipais presentes foram convidados a realizar uma dinâmica denominada “mapa interativo” (uma adaptação da metodologia “mapa falante”), na qual foram distribuídos blocos de notas adesivas para que os participantes sugerissem possíveis líderes da sociedade para compor o Comitê de Coordenação, ficando estabelecido na reunião o encaminhamento de que o Comitê Executivo ficaria responsável pela realização de um primeiro contato com os atores sociais mapeados para verificar o interesse e disponibilidade destes em participar do Comitê de Coordenação. Em caso positivo, estes seriam convidados para participar de uma reunião para apresentação das competências do Comitê de Coordenação. Nesse momento, também ficou acordado com o Comitê Executivo a necessidade de formalização do Comitê de Coordenação mediante publicação de Decreto de nomeação. Após esse momento, todos os presentes foram convidados a dividir o município de Coronel João Sá em setores, de forma a proporcionar a participação de todos os municípios na elaboração do PMSB. Após ampla discussão, o município foi dividido em quatro setores, ficando acordado que o Município daria todo o apoio logístico necessário para realização dos eventos setoriais, incluindo o transporte de municípios para o local de realização do evento dentro de cada um dos setores estabelecidos. Por fim, todos os presentes fizeram seus agradecimentos finais e a reunião foi encerrada às dez horas e catorze minutos. Nada mais havendo a tratar, eu, Andreza Carla Lopes André, lavrei a presente ata que segue para assinatura de todos os presentes.

ENCAMINHAMENTOS	RESPONSÁVEL
Realizar contato inicial com os atores locais mapeados para verificar se estes possuem interesse em compor o Comitê de Coordenação	Comitê Executivo
Mobilizar os atores sociais mapeados – que possuem interesse e disponibilidade para compor o Comitê de Coordenação – para uma reunião	Comitê Executivo

presencial com a equipe do Plansanear	
Publicação do Decreto de Nomeação do Comitê de Coordenação	Comitê Executivo
Apoio logístico para realização do primeiro encontro do Comitê de Coordenação, incluindo a estrutura a ser utilizada e a mobilização dos membros	Comitê Executivo

ASSINATURA

Carlos de C. Franca

**APÊNDICE 5 – LISTA DE PRESENÇA DA REUNIÃO TÉCNICA COM O COMITÊ EXECUTIVO DO MUNICÍPIO DE CORONEL
JOÃO SÁ – BA**

LISTA DE PRESENÇA - 1º ENCONTRO DO COMITÊ EXECUTIVO

LOCAL:

DATA:

Nome completo	CPF	Telefone	e-mail	Formação?	Representa algum órgão? Qual?
Flavio Ricardo Andrade Alacida	134.737.865-00	7593873-7616	flavioalacida@educacao ca@gmail.com	Pedagogia	EDUCAÇÃO
FLAVIO RICARDO ANDRADE ALACIDA	777.793 515-91	79 49995- 9432	flavioalacida@educacao ca@gmail.com	ENB. ABANDONADO	VISA PREFEITURA
KEVELDY SANTOS OLIVEIRA	968.336.375- 64	75 99868 9847	keveldy7878@ gmail.com	ACRACOC	PREFEITURA
Josmar Santos de Jesus	057.340.595-60	(75)99925-5065	josmarstj@gmail.com	Psicopedagogia	Secretaria municipal de Saúde
Bruna Nara de Moraes	006255805-67	75.999588876	coord.uip.eps@gmail.com	Enfermeira	Sec. Municipal de Saúde
Maizone de Almeida Santos	052205735-36	75-99979 9576	maizonealmeida@ Outlook.com		Embasa
Jeferson Andrade de Jesus	07021333539	75-393193924	andrade-jeferson@bol.com	Curso de Computação	Centro Tecnológico João Sá Juc.
CICERO DAMIÃO DA SILVA	476741994-87	75 98844-9014	CICEROSILVA@GMAIL.COM BA.BOV.BR	TECNICO EM SANEAMENTO	EMBASA.
Jilvanete Andrade de Jesus	040.974.495-67	75 99922 60 88	jilvaneteandrade@ gmail.com	Bacharel em Serviço Social	agente Comuni- catória de Saúde

Secretaria Nacional de
Saneamento Ambiental - SNSA

MINISTÉRIO DAS
CIBARRE



ANO 20
UNIVASF



Scanned with
CamScanner

LISTA DE PRESENÇA – 1º ENCONTRO DO COMITÊ EXECUTIVO

LOCAL:

DATA:



Nome completo	CPF	Telefone	e-mail	Formação?	Representa algum órgão? Qual?
KELTON ROMULO ANDRE DE SOUZA	010.680.495-30	(75) 998344966	keltonmibreda@bol.com	HISTÓRICO	EDUCAÇÃO
Gilberto VICINHA DA SILVA	010.861.665-00	(75) 99925-2248	Silbertovici28@gmail	ENGENHEIRO CIVIL	SECRETARIA DE OBRAS
Antonio Carlos dos Santos	049.264.925-12	(75) 999159612	carlos.eng.civil@gmail	Eng. CIVIL/ambiental	Secretaria obras
MANOEL FRANKLIN SANTANA	030.335.805-73	(75) 9 9935-4948	Franklin.manuel@gmail.com	BACHAREL EM CIÊNCIAS CONTÁBIL	SECRETARIA DE ADM. AGENTE DE DESENVOLVIMENTO
Bruno RILVINO CARVALHO	070.997.905-36	(75) 99920-4651	Brunocarvalho@gmail.com	Engenharia Civil	IBGE
MURILDO ROUSO GAMA	025.588.935-64	75 998624449	MURILDO.GAMA@1966.000.BR	ADVOGADO	IBGE
Ana Iolanda dos Santos	016.776.605-06	79 99993-6057	ana2014fandi@hotmail	ENGENHARIA AGRONOMA	ASS. de Mulheres e secretaria de agricultura
Osage Antônio dos Santos	074.302.295-86	(75) 99803-3388	osageantonios@gmail.com	Engenharia Civil	Setor Tributário

Cecília Santos da Cruz 033257725-28 (75) 999970386
 Lucas Mateus de A. Santos 058.666.885-30 175199169-2629
 Juliana Silva de Santana 053329485-90 (75) 99825-5347

lucasmat@uol.com.br
 juliana.silva.servici@gmail.com

licenciada em Matemática /
 EXP. em Matemática
 T. em Meio Ambiente
 com (serviço social)
 PLANSANEAR

Conselho Municipal
 de Educação
 Sec. Meio Ambiente
 Assistência Social
 CRAS

Secretaria Nacional de Saneamento Ambiental - SNSA



**APÊNDICE 6 – ATA DA PRIMEIRA REUNIÃO ORDINÁRIA DO COMITÊ DE
COORDENAÇÃO DO MUNICÍPIO DE PETROLÂNDIA – PE**

**APÊNDICE 7 – PARECER DE APROVAÇÃO DO PRODUTO A DO PMSB DE
CORONEL JOÃO SÁ – BA POR PARTE DO COMITÊ DE COORDENAÇÃO**

PARECER DE APROVAÇÃO

Parecer n.º 01, de **data** de **inserir mês** de 2024.

Aprova o Produto A para a elaboração do Plano Municipal de Saneamento Básico (PMSB) do Município de Coronel João Sá – BA.

O Comitê de Coordenação, instituído pelo Decreto Municipal n.º 501, de 15 de outubro de 2024, na sua prerrogativa de responsável pela aprovação dos produtos para a elaboração do PMSB do Município de Coronel João Sá – BA, conforme Regimento Interno presente no Decreto Municipal n.º **inserir**, de **inserir data**, após deliberação, considera o Produto A:

() APROVADO, sem ressalvas;
() APROVADOS, com a(s) ressalva(s) a seguir, que deverão ser sanadas conforme procedimento presente no Regimento Interno:

➤ Pág. **XX** – **considerações**.

Nesses termos, os membros do Comitê de Coordenação do PMSB, presentes à votação de aprovação, subscrevem este Parecer.

Coronel João Sá – BA, **XX** de **inserir mês** de 2024.

Inserir nome

Coordenadora do Comitê de
Coordenação

Inserir nome

Membro do Comitê de Coordenação

Inserir nome

Membro do Comitê de
Coordenação

Inserir nome

Membro do Comitê de Coordenação

Inserir nome

Membro do Comitê de
Coordenação

Inserir nome

Membro do Comitê de
Coordenação

Inserir nome
Membro do Comitê de
Coordenação

Inserir nome
Membro do Comitê de
Coordenação

Inserir nome
Membro do Comitê de
Coordenação

Inserir nome
Membro do Comitê de
Coordenação

Inserir nome
Membro do Comitê de
Coordenação

Inserir nome
Membro do Comitê de
Coordenação

Inserir nome
Membro do Comitê de
Coordenação

Inserir nome
Membro do Comitê de
Coordenação

Inserir nome
Membro do Comitê de
Coordenação

Inserir nome
Membro do Comitê de
Coordenação

Inserir nome
Membro do Comitê de
Coordenação

Inserir nome
Membro do Comitê de
Coordenação

Inserir nome
Membro do Comitê de Coordenação

ANEXOS

**ANEXO 1 – TERMO DE COMPROMISSO DO MUNICÍPIO DE CORONEL JOÃO
SÁ – BA**



UNIVERSIDADE FEDERAL DO VALE DO SÃO FRANCISCO
Avenida José de Sá Maniçoba, SN, Centro, Petrolina/PE, CEP 56.330-400
<https://portais.univasf.edu.br/>

TERMO DE COMPROMISSO

1º TERMO DE COMPROMISSO REALIZADO ENTRE A UNIVERSIDADE FEDERAL DO VALE DO SÃO FRANCISCO - UNIVASF E OS MUNICÍPIOS CONTEMPLADOS NA SELEÇÃO DO TERMO DE EXECUÇÃO DESCENTRALIZADA N.º 951532/2023, CELEBRADO ENTRE A SECRETARIA NACIONAL DE SANEAMENTO AMBIENTAL DO MINISTÉRIO DAS CIDADES E A UNIVASF, VISANDO À INCLUSÃO DE ENTIDADES COMPROMITENTES.

A **UNIVERSIDADE FEDERAL DO VALE DO SÃO FRANCISCO - UNIVASF**, inscrita no CNPJ sob o n.º 05.440.720/0001-14, UG:154421, GESTÃO: 26230, situada à Avenida José de Sá Maniçoba, S/N, Centro - Petrolina/PE, CEP: 56.330-400, doravante denominada **GESTÃO RECEBEDORA**, neste ato representada pelo seu Reitor, **TÉLIO NOBRE LEITE**, portador do CPF n.º 022.333.834-60; domiciliado em Petrolina/PE; e a **Prefeitura do Município de Coronel João Sá/BA**, inscrita no CNPJ sob o n.º 14.215.818/0001-36, situada na Av. Dr. Carvalho de Sá, 19, centro, Coronel João de Sá/BA, CEP: 48590-000, neste ato representada por seu Prefeito, **CARLOS AUGUSTO SILVEIRA SOBRAL**, portador do CPF n.º 533.016.175-49; doravante denominado de **MUNICÍPIO COMPROMITENTE**, resolvem celebrar o presente Termo de Compromisso ao Termo de Execução Descentralizada - TED n.º 951532/2023, mediante as disposições expressas nas cláusulas seguintes, que será regido pela Lei n.º 14.133, de 1 de abril de 2021, Decreto n.º 10.929, de 7 de janeiro de 2022, Decreto n.º 11.430, de 8 de março de 2023, Decreto n.º 10.426, de 20 de julho de 2020, e legislação correlata, sob os termos e condições a seguir estabelecidos:

1. CLÁUSULA PRIMEIRA – DO OBJETO

1.1. O presente Termo de Compromisso tem por objeto incluir o Município de **Coronel João de Sá/BA**, devidamente qualificado no preâmbulo deste instrumento, como **MUNICÍPIO COMPROMITENTE**.

2. CLÁUSULA SEGUNDA – DA COMPETÊNCIA DO MUNICÍPIO COMPROMITENTE

2.1. Compete ao **MUNICÍPIO COMPROMITENTE**:



UNIVERSIDADE FEDERAL DO VALE DO SÃO FRANCISCO
Avenida José de Sá Maniçoba, SN, Centro, Petrolina/PE, CEP 56.330-400
<https://portais.univasf.edu.br/>

- a) Providenciar e disponibilizar as informações de aspectos municipais solicitadas pela Secretaria Nacional de Saneamento Ambiental (SNSA), do Ministério das Cidades (MCID), e pela Universidade Federal do Vale do São Francisco (UNIVASF), que subsidiarão o Município na elaboração dos produtos que compõem o Plano Municipal de Saneamento Básico (PMSB);
- b) Elaborar e aprovar, com o apoio técnico da UNIVASF, por meio do TED, todos os documentos do PMSB e organizar todos os eventos, presenciais ou remotos, necessários para a construção do Plano, de acordo com a metodologia estabelecida pela UNIVASF;
- c) Garantir a plena divulgação dos eventos à sociedade, sempre que possível, por meio de difusão através de: televisão, mídias sociais, páginas oficiais do Município na *internet*, entre outros, no intuito de assegurar a ampla participação da população urbana e rural em todo o processo de elaboração do PMSB pelo Município, com o apoio técnico da UNIVASF;
- d) Fornecer a logística necessária para a mobilização social, incluindo a disponibilização de espaço para reuniões e divulgação de eventos em meios de comunicações, e proporcionando o deslocamento, alimentação e estadia, quando for necessário, da população das áreas rurais para os eventos setoriais e audiências permitindo, assim, a ampla participação da população na elaboração da minuta do PMSB com o apoio da UNIVASF;
- e) Viabilizar a participação dos munícipes em todos os eventos setoriais, de maneira que a representatividade dos setores assegure uma ampla participação social;
- f) Indicar e disponibilizar servidores do quadro municipal para composição dos Comitês, e garantir a efetiva participação em todas as etapas de elaboração do PMSB;
- g) Estruturar e nomear oficialmente os membros do Comitê de Executivo e do Comitê de Coordenação do PMSB e suas respectivas atribuições;
- h) Comprovar à instituição da existência de órgão de controle social dos serviços de saneamento básico, realizado por órgão colegiado, comprovado pelo titular dos serviços de saneamento básico, por meio de legislação específica, nos termos do Decreto n.º 7.217, de 21 de junho de 2010, que regulamenta a Lei n.º 11.445, de 05 de janeiro de 2007. No caso em que o Município ainda não possua um órgão de controle social para o saneamento básico, deverá apresentar Declaração se comprometendo a criá-lo no prazo máximo de 180 dias, a partir da assinatura deste Termo;
- i) Elaborar e encaminhar o PMSB para aprovação na Câmara de Vereadores;
- j) Se durante a execução do PMSB constatar-se que o Município possua convênios, contratos, ou outros instrumentos de repasse vigentes ou já celebrados com órgãos do Governo Federal e do Governo Estadual, ou outras fontes de recursos, que tenham como objeto a elaboração de Plano Municipal de Saneamento Básico, serão devolvidos ao MCID, na integralidade, todos os recursos utilizados para as ações pertinentes ao PMSB, fruto do TED n.º 951532/2023;



UNIVERSIDADE FEDERAL DO VALE DO SÃO FRANCISCO
Avenida José de Sá Maniçoba, SN, Centro, Petrolina/PE, CEP 56.330-400
<https://portais.univasf.edu.br/>

k) Ressarcir integralmente ao MCID, em caso de descumprimento das obrigações ora destacadas, os valores despendidos para a execução do presente objeto, podendo tal obrigação ser elemento de notificação, por meio dos setores competentes do MCID, visando à devolução dos recursos.

l) O descumprimento deliberado das obrigações ora destacadas, por parte do ente Municipal, poderá ensejar o ajuizamento de ação indenizatória por perdas e danos, sem afastar a possibilidade de outras responsabilidades civis, bem como a responsabilidade penal e administrativa.

3. CLÁUSULA TERCEIRA - DA PUBLICAÇÃO

1.1 Visando a firmeza e a prova de assim haver, entre si, ajustado e acordado, após ter sido lido juntamente com seu(s) anexo(s), o presente Termo de Compromisso é assinado eletronicamente e/ou presencialmente pelas partes. Após as devidas assinaturas, a UNIVASF publicará este Termo de Compromisso no Diário Oficial da União, no prazo estabelecido no parágrafo §1 do art. 89 da Lei n.º 14.133, de 1 de abril de 2021, e enviará o extrato da Publicação para o MCID.

Petrolina/PE, 30 de setembro de 2024.

TÉLIO NOBRE LEITE

Reitor da UNIVASF

CARLOS AUGUSTO
SILVEIRA
SOBRAL:53301617549

Assinado de forma digital por
CARLOS AUGUSTO SILVEIRA
SOBRAL:53301617549
Data: 2024.09.30 09:54:33
-03'00'

CARLOS AUGUSTO SILVEIRA SOBRAL

Prefeito Municipal de Coronel João de Sá-BA

**ANEXO 2 – PORTARIA DE NOMEÇÃO DO COMITÊ EXECUTIVO DO
MUNICÍPIO DE CORONEL JOÃO SÁ – BA**

Portarias



PREFEITURA MUNICIPAL DE CORONEL JOÃO SÁ
ESTADO DA BAHIA
CNPJ: 14.215.818/0001-36

PORTARIA Nº 797, DE 22 DE OUTUBRO DE 2024.

"Nomeia o Comitê Executivo responsável pela elaboração do Plano Municipal de Saneamento Básico (PMSB) e dá outras providências".

O **PREFEITO MUNICIPAL DE CORONEL JOÃO SÁ**, Estado da Bahia, no uso de suas atribuições que lhe são conferidas nos termos da Constituição Federal e em conformidade com a Lei Orgânica Municipal, e

CONSIDERANDO a competência do Município para elaborar o Plano Municipal de Saneamento Básico (PMSB), nos termos da Lei Federal nº 11.445/07, atualizada pela Lei nº 14.026/2020, e do Decreto Federal nº 7.217/10.

RESOLVE

Art. 1º - Fica instituído o Comitê Executivo do PMSB deste Município, composto pelos membros nomeados, cujas atribuições e composição são definidas nesta Portaria.

Art. 2º - Fica nomeada a equipe técnica do Comitê Executivo, que é responsável pela elaboração do PMSB, sendo os seus titulares os seguintes:

Nome	Formação/Cargo	Instituição
Carlos Laécio Evangelista Franca	Engenheiro Agrícola e Ambiental/Coordenador GT-Bahia – Equipe Plansanear	Plansanear
Elizabeth Varjão Almeida	Engenheira Ambiental e Sanitarista/ Consultora Técnica	Prefeitura Municipal de Coronel Joo de Sá
Keltom Romulo	Historiador/ Coordenador	Prefeitura Municipal de

Av. Dr. Carvalho de Sá, 19 – Centro – CEP: 48.590-000 – Coronel João Sá – Ba
e-mail: sec.administracao@coroneljoaosa.ba.gov.br

CERTIFICAÇÃO DIGITAL: NDFFNJI3MEFDNTI2NDI0RT

Esta edição encontra-se no site oficial deste ente.



PREFEITURA MUNICIPAL DE CORONEL JOÃO SÁ
ESTADO DA BAHIA
CNPJ: 14.215.818/0001-36

Andrade Abreu	Geral da Educação	Coronel João de Sá
Igor Emanuel Guariroba Amorim	Estagiário de Engenharia Agrícola e Ambiental	Plansanear
Danielle Conceição Lino de Lima	Estagiária de Ciências Sociais	Plansanear
Jeferson Andrade de Jesus	Bacharel em Ciência da Computação/Assistente Administrativo	Prefeitura Municipal de Coronel João de Sá
Audicélia Santos Dias ¹	Graduada em Letras/Secretaria Municipal de Saúde Prefeitura	Prefeitura Municipal de Coronel João de Sá
Kennedy Santos Andrade	Pedagogo/Secretário Municipal de Administração	Prefeitura Municipal de Coronel João de Sá
Cicero Damião Silva	Técnico em Saneamento/Gerente da EMBASA	EMBASA
Ednei Santos da Cruz	Especialização em Matemática/Presidente do Conselho Municipal de Educação	Prefeitura Municipal de Coronel João de Sá
Murillo Romão Gama	Coordenador de Área	IBGE

§1º - Na situação de impossibilidade, momentânea ou definitiva, de um ou mais membros da equipe técnica nomeada acima de exercer as atribuições do Comitê Executivo, fica instituída a seguinte lista de suplentes:

Av. Dr. Carvalho de Sá, 19 – Centro – CEP: 48.590-000 – Coronel João Sá – Ba
e-mail: sec.administracao@coroneljoaos.ba.gov.br

CERTIFICAÇÃO DIGITAL: NDFFNJI3MEFDNTI2NDI0RT

Esta edição encontra-se no site oficial deste ente.



PREFEITURA MUNICIPAL DE CORONEL JOÃO SÁ
ESTADO DA BAHIA
CNPJ: 14.215.818/0001-36

Nome	Formação/Cargo	Instituição
Sylvia Paes Farias de Omena ²	Engenheira Civil e Advogada/Coordenadora	Plansanear
Antônio Carlos dos Santos	Engenheiro Civil/Fiscal de Obras e Contratos Públicos	Prefeitura Municipal de Coronel João de Sá
Josefa Claudionora de Carvalho dos Santos	Pedagoga/Secretária Municipal de Educação	Prefeitura Municipal de Coronel João de Sá
Giullya Emanuelle Santos Guedes	Estagiária de Engenharia Civil	Plansanear
João Samuel Cunha da Silva	Estagiário de Psicologia	Plansanear
João Victor Leite de Souza	Técnico em Informática	Plansanear
Lucas Mateus de Andrade Santos ³	Técnico em Meio Ambiente	Prefeitura Municipal de Coronel João de Sá
Flávio Ricardo Andrade Almeida	Engenheiro Agrônomo/Coordenador da Vigilância Sanitária	Prefeitura Municipal de Coronel João de Sá
Naijane de Almeida Santos	Agente Administrativo	EMBASA
Josimar Santos de Jesus	Historiador /Técnico em Vigilância Sanitária – Sec. Municipal de Saúde. e Conselheiro Municipal de	Prefeitura Municipal de Coronel João de Sá

Av. Dr. Carvalho de Sá, 19 – Centro – CEP: 48.590-000 – Coronel João Sá – Ba
e-mail: sec.administracao@coroneljoaosa.ba.gov.br

CERTIFICAÇÃO DIGITAL: NDFFNJ13MEFDNTI2NDI0RT

Esta edição encontra-se no site oficial deste ente.



PREFEITURA MUNICIPAL DE CORONEL JOÃO SÁ
ESTADO DA BAHIA
CNPJ: 14.215.818/0001-36

	Saúde	
Bruno Ribeiro Carvalho	Agente de Pesquisa e Mapeamento	IBGE

¹ Secretária do comitê executivo

² Suplente do coordenador do comitê executivo

³ Suplente da secretária do comitê executivo

§2º - Será nomeado o engenheiro, Carlos Laécio Evangelista Franca, para cumprir a função de Coordenador (a) Técnico do Comitê Executivo, representando e gerenciando este nas responsabilidades pertinentes.

Art. 3º- Cabe ao Comitê Executivo a função de elaborar todos os produtos relativos ao PMSB, assegurando e atestando a participação da comunidade e as fases de planejamento, conforme a realidade local, possuindo também as seguintes atribuições:

§1º - Realizar as atividades pertinentes à elaboração do Plano Municipal em correspondência ao Termo de Referência (TR);

§2º - Realizar o mapeamento dos atores sociais do Município, de modo a garantir a mais ampla participação popular, visando a posterior composição do Comitê de Coordenação;

§3º - Encaminhar a proposição da composição do Comitê de Coordenação para publicação do Decreto de nomeação pelo Poder Executivo municipal, conforme o mapeamento de atores realizado;

§4º - Providenciar as atividades relativas à mobilização e participação social, como a realização de consultas públicas, diagnósticos técnico-participativos, divulgações, capacitações, audiências, eventos setoriais, entre outras atividades;

§5º - Construir de forma participativa e submeter os produtos atinentes à elaboração do PMSB para aprovação do Comitê de Coordenação;

§6º - Encaminhar a Minuta do Projeto de Lei e o Resumo Executivo do Plano Municipal de Saneamento Básico (PMSB) para avaliação do Comitê de Coordenação, cabendo a este o encaminhamento para aprovação da Câmara Municipal;

§7º - Colaborar com a equipe técnica do Projeto Plansanear, executado pela Universidade Federal do Vale do São Francisco (UNIVASF), em parceria com o Ministério das Cidades

Av. Dr. Carvalho de Sá, 19 – Centro – CEP: 48.590-000 – Coronel João Sá – Ba
e-mail: sec.administracao@coroneljoaoosa.ba.gov.br

CERTIFICAÇÃO DIGITAL: NDDFNJI3MEFDNTI2NDI0RT
Esta edição encontra-se no site oficial deste ente.



PREFEITURA MUNICIPAL DE CORONEL JOÃO SÁ
ESTADO DA BAHIA
CNPJ: 14.215.818/0001-36

(MCID), para as ações relacionadas à elaboração do PMSB.

Art. 4º- Esta Portaria entra em vigor a partir da sua data de publicação, revogando-se as disposições em contrário.

Prefeitura Municipal de Coronel João de Sá, em 22 de outubro de 2024.

CARLOS AUGUSTO SILVEIRA SOBRAL
PREFEITO MUNICIPAL

Av. Dr. Carvalho de Sá, 19 – Centro – CEP: 48.590-000 – Coronel João Sá – Ba
e-mail: sec.administracao@coroneljoaosa.ba.gov.br

CERTIFICAÇÃO DIGITAL: NDFFNJI3MEFDNTI2NDI0RT

Esta edição encontra-se no site oficial deste ente.

Produto A: Atividades iniciais para elaboração do PMSB do Município de Coronel Joao Sa – BA.

**ANEXO 3 – DECRETO DE NOMEAÇÃO DO COMITÊ DE COORDENAÇÃO DO
MUNICÍPIO DE PETROLÂNDIA – PE**

Decretos



PREFEITURA MUNICIPAL DE CORONEL JOÃO SÁ
ESTADO DA BAHIA
CNPJ: 14.215.818/0001-36



PREFEITURA MUNICIPAL DE CORONEL JOÃO SÁ
ESTADO DA BAHIA
CNPJ: 14.215.818/0001-36

Josinete Ribeiro de Santana Cruz	Agente Comunitária de Saúde
Kely Santos Andrade	Agente de Desenvolvimento da Sala Empreendedor

Representantes dos Conselhos Municipais

Nome	Função/Instituição
Elayne Cristyne de Menezes	Representante Paroquial no Conselho Municipal de Saúde
Jovânio Lourenço dos Santos Vieira	Coordenador do Órgão do Conselho Tutelar/ Presidente da Associação Comunitária Fortuna

Representantes dos Segmentos Organizados Sociais

Nome	Segmento/Cargo/Função
Antonio de Jesus Santana	Sócio da Associação Assentamento Rompe Gibão
Marly das Virgens dos Santos	Vereadora

Representantes da Sociedade Civil

Nome	Localidade
João Batista dos Santos	Presidente da Associação do Assentamento Rompe Gibão
Cláudio Menezes Carvalho	Presidente da Associação do Povoado de Tiririca
Adeilton Dias da Silva	Educador da Rede Municipal

Parágrafo único. Em caso de vacância ou impedimento de membro do Comitê de Coordenação nomeado acima, fica instituída a seguinte lista de suplentes, conforme o setor de representação:

Av. Dr. Carvalho de Sa, 19 – Centro – CEP: 48.590-000 – Coronel João Sá – Ba
e-mail: sec.administracao@coroneljoaosaba.gov.br

CERTIFICAÇÃO DIGITAL: OTK3RENBQ0Y5QZRGNTM1NU

Esta edição encontra-se no site oficial deste ente.



PREFEITURA MUNICIPAL DE CORONEL JOÃO SÁ
ESTADO DA BAHIA
CNPJ: 14.215.818/0001-36

Membros Suplentes do Comitê de Coordenação	
Representantes do Poder Executivo Municipal	
Nome	Cargo/Instituição
Meirivam Martins do Nascimento	Enfermeira do Município
Maycon Carvalho de Menezes	Agente Administrativo do Setor de Tributos do Município
Iago Antônio dos Santos	Chefe do Setor de Tributos do Município
Marília Conceição dos Santos	Professora do Município/Chefe de Departamento Pessoal
Representantes dos Conselhos Municipais	
Nome	Função/Instituição
José Bonfim Mendes da Silva	Conselho Municipal de Saúde
Representantes dos Segmentos Organizados Sociais	
Nome	Segmento/Cargo/Função
Ana Cláudia dos Santos	Presidente de Associação de Mulheres Unidas das Comunidades Tiririca e São Pedro
Representantes da Sociedade Civil	
Nome	Localidade
Diogo Francisco da Costa	Engenheiro Agrônomo

Art. 3º - O Comitê de Coordenação tem por função acompanhar o processo de elaboração, atestando a participação da comunidade e as fases de planejamento das atividades de elaboração do PMSB, conforme a realidade local e apresentando ato declaratório de acompanhamento e aprovação do Plano Municipal de Saneamento Básico.

Av. Dr. Carvalho de Sá, 19 – Centro – CEP: 48.590-000 – Coronel João Sá – Ba
e-mail: sec.administracao@coroneljoaosaba.gov.br

CERTIFICAÇÃO DIGITAL: OTK3RENBOY5QZRGNTM1NU



PREFEITURA MUNICIPAL DE CORONEL JOÃO SÁ
ESTADO DA BAHIA
CNPJ: 14.215.818/0001-36

Art. 4º - O Comitê de Coordenação terá competência deliberativa e será responsável por avaliar e aprovar cada produto que integra o Plano Municipal de Saneamento Básico, previamente elaborado e consolidado pelo Comitê Executivo, em colaboração com a equipe técnica do Projeto Plansanear, executado pela Universidade Federal do Vale do São Francisco (UNIVASF), em parceria com a Secretária Nacional de Saneamento Ambiental (SNSA), vinculada ao Ministério das Cidades.

§1º - Cabe ao Comitê de Coordenação encaminhar a Minuta do Projeto de Lei e o Resumo Executivo do Plano Municipal de Saneamento Básico (PMSB) para aprovação da Câmara Municipal.

Art. 5º - Na primeira reunião ordinária foi nomeada Josinete Ribeiro de Santana Cruz, Agente Comunitária de Saúde, como Coordenadora do Comitê de Coordenação, dentre os membros designados neste Decreto, por voto público e nominal, de ao menos 2/3 dos votos, estando mais de 2/3 dos membros do Comitê presentes.

Art. 6º - Caberá à Coordenadora escolhida, na primeira reunião ordinária:

§1º - Indicar uma Coordenadora suplente para o Comitê de Coordenação que a substituirá em casos de vacância ou impedimento;

§2º - Designar um Secretário (a), assim como o/a respectivo (a) suplente;

§3º - Elaborar, junto aos membros do Comitê de Coordenação, consultado o Comitê Executivo, com auxílio do Projeto Plansanear, o cronograma de reuniões e de oficinas de capacitação do Comitê de Coordenação;

§4º - Realizar votação, junto ao Comitê de Coordenação, para a validação do cronograma de reuniões e de capacitações, considerando aprovado pela maioria (simples);

§5º - Convocar e coordenar a reunião para a elaboração e a aprovação, pela maioria (simples), do Regimento Interno do Comitê de Coordenação;

§6º - Solicitar ao Poder Executivo Municipal a publicação do Decreto de estabelecimento do Regimento Interno do Comitê de Coordenação aprovado.

Art. 7º - Este Decreto entra em vigor a partir da sua data de publicação, revogando-se as disposições em contrário.

Gabinete do Prefeito do Município de Coronel João Sá/BA, 14 de novembro de 2024.

CARLOS AUGUSTO SILVEIRA SOBRAL
PREFEITO MUNICIPAL

Av. Dr. Carvalho de Sá, 19 – Centro – CEP: 48.590-000 – Coronel João Sá – Ba
e-mail: sec.administracao@coroneljoaosaba.gov.br

CERTIFICAÇÃO DIGITAL: OTK3RENBQ0Y5QZRGNTM1NU

Esta edição encontra-se no site oficial deste ente.